

150

- te wydanie gazety. Dziękujemy,
że jesteście Państwo z nami.

Nowe Dni

Czasopismo regionalno - sadownicze



ISSN: 2084-1515, Numer 9(150)/2020, 13.5.20. Następne wydanie: 27.5.20



Dezynfekowali przestrzeń publiczną Gminy Belsk Duży

Czytaj str. 7

Wytyczne MRiRW i GIS dla producentów rolnych zatrudniających cudzoziemców przy pracach sezonowych

Czytaj str. 11

Podstawowym celem wdrażanych procedur jest:

Zapewnienie bezpieczeństwa pracownikom sezonowym i gospodarzom przebywającym na terenie gospodarstwa.

Umożliwienie pracownikom zza granicy warunków do odbycia 14-dniowej kwarantanny w warunkach gospodarstwa, z możliwością bezpiecznego wykonywania pracy i pobytu.

Zmniejszenie liczby kontaktów na terenie gospodarstwa, celem umożliwienia sprawnego identyfikacji osób z najbliższego kontaktu z osobami, które będą wykazywać objawy wskazujące na zakażenie.

Utrzymanie płynnej pracy w gospodarstwie z zachowaniem warunków bezpieczeństwa epidemiologicznego.

W związku z powyższym przez okres obowiązywania na

terenie Polski stanu epidemii zalecane jest stosowanie następujących rekomendacji:

A. Procedury zapobiegawcze: zapewnienie transportu i warunków kwarantanny.

B. Procedury ograniczające rozprzestrzenienie się wirusa.

C. Procedury w przypadku podejrzenia zakażenia koronawirusem u jednego z pracowników.

W każdym z powyższych punktów wskazane zostały rekomendowane procedury. Uwzględniając konieczność zachowania ciągłości produkcji zasadne jest, aby poszczególne elementy procedur zostały wdrożone jak najszybciej, przy czym obiektywny brak możliwości natychmiastowego wdrożenia części procedur nie powinien wstrzymywać wdrożenia pozostałych ich części.

REKOMENDACJE

A. Procedury zapobiegawcze: zapewnienie transportu i warunków kwarantanny.

Po przekroczeniu granicy przez cu-

dzoziemca dokonuje się, obok rutynowych działań służb, obowiązkowego pomiaru temperatury ciała oraz wpisu wszystkich osób przekraczających granicę, oprócz kierowcy, do systemu EWP celem objęcia 14-dniową kwarantanną.

Pracownicy otrzymują informację pisemną nt. ich obowiązków, zasad kwarantanny, postępowania w przypadku zachorowania (w języku polskim i ojczystym), co zapewnia pracodawca.

Przewóz pracownika sezonowego do konkretnego gospodarstwa rolnego odbywa się transportem zorganizowanym (np. bus) lub transportem zapewnionym przez rolnika – transport indywidualny poprzez osobisty odbiór przy czym każda z osób przed wejściem do pojazdu myje i dezynfekuje ręce oraz zakłada osłonę na nos i usta do czasu dotarcia na miejsce docelowe; rekomenduje się, aby strefa kierowcy była oddzielona od strefy pasażera przesłoną. Kierowca jest obowiązany do stosowania się do aktualnych zasad wynikających z obowiązujących przepisów prawa.

OLEJ NAPĘDOWY !

Dostawa paliwa

już od
1000 litrów



☎ 515 515 211

 **NOWACZEWSKI**



HURTOWNIA AKUMULATORÓW

OLEJE, FILTRY, PROMOCJE
NAJNIŻSZE CENY W REGIONIE!

Grójec ul. Słowackiego 47, tel. 515 515 532



www.osiedlepodkasztanami.pl

Zamieszkać w centrum Grójca!



Biuro sprzedaży:
☎ 609 343 237, ☎ 607 201 150
✉ biuro@mpapartment.pl

APARTMENT Sp. z o.o.
☉ ul. Piłsudskiego 58, 05-600 Grójec
czynne: pn.-pt. w godz. 9:00 - 17:00



BASF

We create chemistry

Sercadis®

Dopasowany do Twoich potrzeb

- Zastosuj **nowoczesny fungicyd** do ochrony jabłoni i gruszy przed najważniejszymi chorobami grzybowymi
- Przekonaj się, jak **bezpiecznie** działa Xemium® nawet w warunkach stresowych dla roślin
- Sprawdź **elastyczność** w zakresie mieszania i działania niezależnie od temperatury
- Korzystaj z **niskiej dawki** i wygodnego opakowania

BASF Polska Sp. z o.o., infolinia: (22) 570 99 90, www.agro.basf.pl

**TRWA
OSTRA
PROMOCJA!**

Szczegóły na
www.agro.basf.pl



viainterno

www.viainterno.pl

**ROLETY • ŻALUZJE • PLISY • VERTICALE
MARKIZY • MOSKITIERY
ZASŁONY • FIRANY • KARNISZE**

Salon sprzedaży: Grójec, ul. Lewiczyńska 18
tel: 887 383 000, www.viainterno.pl
email: biuro@viainterno.pl | facebook.com/viainterno



JANUS
SKLEP BUDOWLANY

OKNA | DRZWI | BRAMY GARAŻOWE

Grójec, ul. Lewiczyńska 18, tel: 570 261 320

www.mjanus.pl

facebook.com/janussklep/

Szczególne podziękowania za wspieranie Powiatu w walce z COVID-19 dla



DZIĘKUJEMY RÓWNIŻ:

Klubowi Radnych „Przyjazny Powiat”
Radnemu Powiatu Grójeckiego Pawłowi Iwanickiemu
Inicjatywie Wsparcie Ratowników WAWA

Pani Justynie Konopie i Pani Katarzynie Pałysce oraz Panu Rafałowi Jończykowi

Rada Powiatu Grójeckiego obradowała ON- LINE

Zgodnie z zapisem art.15 zxx ustawy z dnia 2 marca 2020r. o szczególnych rozwiązaniach związanych z zapobieganiem, przeciwdziałaniem i zwalczaniem COVID-19, innych chorób zakaźnych oraz wywołanych nimi sytuacji kryzysowych (Dz. U. 2020 poz.374 z późn. zm.) 29 kwietnia odbyła się po raz pierwszy w zdalnej formie sesja rady powiatu grójeckiego.

Radni za pomocą sprzętu komputerowego uczestniczyli w swoich domach oraz rozlokowani w pomieszczeniach Starostwa Powiatowego w obradach on- line. Porządek obrad obejmował zagadnienia związane z budżetem powiatu.

Podczas sesji zostały wprowadzone do tegorocznego budżetu środki finansowe w wysokości 2 547 748,00 zł pozyskane przez Powiat w ramach Funduszu Dróg Samorządowych, a które nie zostały wykorzystane w



2019r.

Wprowadzono również do budżetu na 2020r. środki finansowe w kwocie 100 000,00 zł na zakup 35 laptopów dla uczniów do pracy zdalnej (w ramach programu „Zdalna szkoła” finansowanego ze środków Europejskiego Funduszu Rozwoju

Regionalnego w ramach Programu Operacyjnego Polska Cyfrowa na lata 2014-2020). Kolejnym punktem była dotacja dla Zespołu ds. orzekania o niepełnosprawności w kwocie 8400 zł. Wprowadzono również do budżetu na 2020 rok część oświatową subwencji ogólnej w kwocie 1 640 867,00 zł.

Drogowa współpraca

W związku z ograniczonymi środkami jakimi dysponuje powiat, poszczególne gminy zgłaszają chęć pomocy w remontach dróg powiatowych, które leżą na ich terenie. Dzięki zaangażowaniu kolejnej gminy, stan następnych odcinków dróg powiatowych znacznie się poprawi.

Władze Gminy Chynów złożyły deklarację i ujęły w swoim budżecie środki na remonty odcinków trzech dróg powiatowych.

Obecnie, trwają prace na odcinkach: DP nr 1676W Chynów-Rososzka, DP nr 1677W Krężel - Janów- Dębnowola oraz DP nr 1674W Budziszynek - Zalesie.

Wyremontowanych zostanie łącznie 3000 mb dróg.

Koszt inwestycji to 1 mln złotych, z czego aż 600 tys. pochodzi z budżetu Gminy Chynów. Reszta kwoty zostanie pokryta z budżetu powiatu.

Powiatowy Zarząd Dróg prowadzi również prace na terenie całego powiatu polegające na uzupełnieniu ubytków nawierzchni.



Wsparcie MAZOWSZA dla szpitali powiatu grójeckiego



Do SPZOZ w Nowym Mieście nad Pilicą oraz Powiatowego Centrum Medycznego w Grójcu trafił sprzęt w ramach projektu realizowanego przez Samorząd Województwa Mazowieckiego. Nasze dwa szpitale biorą udział w projekcie w ramach Regionalnego Programu Operacyjnego Województwa Mazowieckiego na lata 2014-2020, pn. „Zakup niezbędnego sprzętu oraz adaptacja pomieszczeń w związku z pojawieniem się koronawirusa SARS-CoV-2 na terenie województwa mazowieckiego”.

W partii, która trafiła do nowomiejskiego szpitala przed weekendem majowym znalazło się:

- 100 kombinezonów ochronnych
- 100 nogawek ochronnych
- 5000 masek chirurgicznych
- 200 masek FFP3
- 10000 rękawiczek nitrylowych
- 200 sztuk gogli ochronnych
- 200 przyłbic ochronnych
- 3000 masek KN95



Natomiast 6 maja transport sprzętu dotarł do PCM w Grójcu.

Transport zawierał:

- 792 szt. kombinezonów ochronnych wraz z ochraniaczami na nogi.
- 5000 szt. maseczek chirurgicznych
- 200 szt. maseczek FFP2
- 100 szt. maseczek FFP3
- 10 000 szt. rękawiczek nitrylowych
- 200 szt. gogli ochronnych
- 200 szt. przyłbic ochronnych
- 3000 szt. masek KN95

Serdecznie dziękujemy Samorządowi Województwa Mazowieckiego za wsparcie naszych placówek

#COVID

Fundusze Europejskie
Program Regionalny

Rzeczpospolita Polska
MAZOWSZE.

Unia Europejska
Europejski Fundusz Rozwoju Regionalnego

Czy mączniak nam zabieli sady?

O ile od parcha mogliśmy w kwietniu nieco odpocząć (choć opady w ostatnich dniach sprawiły, że parch rozpoczął infekowanie sadów), to niestety słoneczna bezdeszczowa pogoda w kwietniu sprawiła, że pojawiły się doskonale warunki do rozwoju mączniaka jabłoni.

Mączniak lubi słoneczną, bezdeszczową pogodę.



Mączniak jabłoni – objawy infekcji pierwotnych



Mączniak jabłoni – porażenie działek kielicha zawiązka

W ostatnich dniach mieliśmy swoisty miks pogodowy. Upalny i słoneczny kwiecień zakończył się niewielkimi opadami. Czyli kwiecień – mączniak, końcówka kwietnia i maj – parch. Jak zatem chronić jabłonie przy jak najniższych kosztach i najwyższej skuteczności? Rozwiązaniem, które jest idealnie dopasowane do takiej sytuacji, jest **Sercadis®**.

Sercadis® zwalcza parcha i mączniaka jednocześnie!

Sercadis® można stosować niemal cały sezon: od fazy pęknięcia pąków do początku dojrzewania owoców. W okresie okołokwitniowym najlepsze efekty osiągniemy stosując go w systemie dwuzabiegowym.

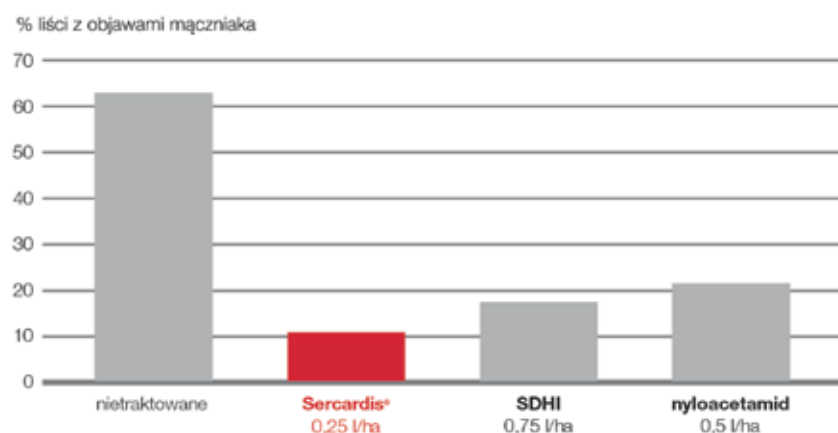
Dzięki takiemu systemowi będziemy mieli w pełni zabezpieczone jabłonie i grusze przed dwiema najważniejszymi chorobami.

Zalecenie!

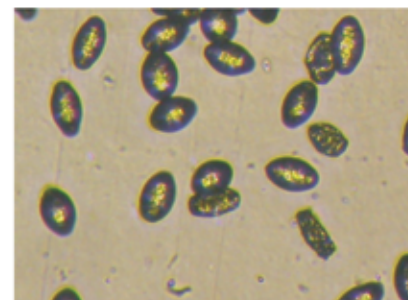
Sercadis® – zabieg w pełni kwitnienia, w dawce 0,3 l/ha + produkt kontaktowy, zapobiegawczy (Delan® 700 WG, Delan® Pro lub produkt zawierający kaptan)

Mączniak jabłoni

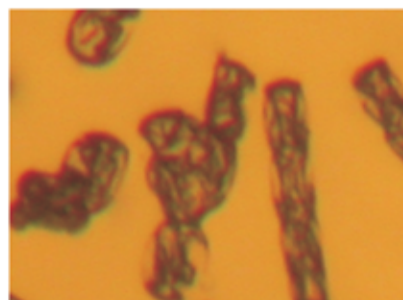
średnia z 2 doświadczeń, Skowronki BASF i Skierniewice, Jonagored Supra i Cortland



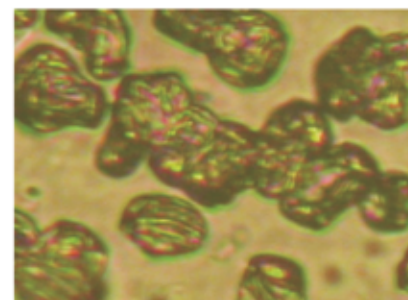
Mączniak jabłoni – trzonek konidialny we wstępnej fazie zarodnikowania



Mączniak jabłoni – konidia niewyniszczone fungicydem



Mączniak jabłoni – trzonki konidialne z drzew chronionych przed mączniakiem



Mączniak jabłoni – konidia wyniszczone fungicydem

Stosuj w systemie dwuzabiegowym, w mieszaninie z Delan® Pro lub Delan® 700 WG.

Pierwszy zabieg: faza różowego / białego pąka. Drugi zabieg: koniec fazy kwitnienia.



Podziękowania dla Darczyńców, którzy wsparli SPZOZ w Nowym Mieście nad Pilicą

A ludzi dobrej woli jest więcej.... Szanowni Państwo, Darczyńcy i Przyjaciele Naszego szpitala! Samodzielny Publiczny Zakład Opieki Zdrowotnej w Nowym Mieście nad Pilicą mimo bardzo trudnej sytuacji związanej ze zwalczaniem choroby zakaźnej COVID-19 świadczy pełen zakres usług. Niewątpliwie jest to możliwe dzięki personelowi, a także wsparciu wielu osób dobrej woli, firm prywatnych oraz instytucji państwowych. Dzięki Państwa ofiarności i okazanemu sercu przekazane środki finansowe są wykorzystywane do zakupu sprzętu medycznego, w tym respiratora, środków ochrony indywidualnej oraz środków dezynfekcyjnych. Wszystkie otrzymane darowizny zostały przekazane personelowi, pacjentom. Nie wiemy jednak jak

długo potrwa stan epidemii i jak w najbliższych tygodniach będzie rozwijać się sytuacja epidemiologiczna, dlatego nadal przygotowujemy się na walkę z wirusem. Państwa odruch dobrej woli przerósł nasze najśmielsze oczekiwania! Od momentu opublikowania prośby o wsparcie, ciągle spotykamy się z wyrazami solidarności, życzliwości ludzkiej i chęcią pomocy. Ujęło Nas przekazanie przez Państwo Grażynę i Mieczysława Puchalskich z Błędowa swojej emerytury. Takie społeczne zaangażowanie i pozytywne słowa płynące od wielu osób dają motywację do dalszej pracy i utwierdzają Nas w przekonaniu, że praca jaką wykonują wszyscy lekarze, ratownicy medyczni, pielęgniarki, salowe i cały Personel SPZOZ jest ważna i doceniana przez Mieszkańców i wszystkich, któ-

rym los Naszego Szpitala nie jest obojętny. W imieniu swoim i pracowników składam najserdeczniejsze podziękowania i słowa uznania dla wszystkich darczyńców i osób pomagających szpitalowi w tym trudnym czasie oraz zaangażowanych w akcję przekazywania darowizn.

Indywidualni darczyńcy

1. Algierska Lidia
2. Banasiewicz Artur
3. Bartos Izabela
4. Bator Ewa
5. Bors Cezary
6. Bors Elżbieta
7. Bystrzejewska Julita
8. Chrzanowski Maciej
9. Cieślakiewicz Olga
10. Cupriak Krystyna
11. Durasiewicz Bartłomiej
12. Dziuba Mirosław i Aleksandra
13. Fiks Krzysztof
14. Frasuński Tomasz
15. Gamoń Halina
16. Gąsiorowska Barbara
17. Giedasz-Kwintal Maria
18. Giermakowska Anna
19. Gil Marcel
20. Goleń Paweł
21. Grudzień Teodozja
22. Gugala Magdalena
23. Jabłonowska Katarzyna
24. Jędrzejewski Marek i Elżbieta
25. Jurkiewicz Danuta
26. Karwowski Jerzy i Anna
27. Kieszek Magdalena
28. Kieszek Witold i Iwona
29. Kieszek Wojciech
30. Kośka Krzysztof
31. Krawczyk Adam
32. Kukuczka Małgorzata
33. Kwaśniak Estera
34. Lewecki Konrad
35. Litwińska Iwona
36. Markiewicz Monika
37. Maszlanka Magdalena
38. Materska Magdalena
39. Mieszczankowski Kamil
40. Mikula Renata
41. Młynarz Alina
42. Narewska Barbara
43. Nogańska Natalia
44. Oczyński Marcin
45. Pardej Tadeusz
46. Pawłowska Elżbieta
47. Pleskot Małgorzata
48. Pruszkowski Jacek i Beata
49. Puchalski Mieczysław i Grażyna
50. Pyrzak Piotr
51. Rosłonec Marek i Małgorzata
52. Seliga Ewelina
53. Siedlecki Waldemar i Agata
54. Skrzydłowska Joanna
55. Socha Karolina- lekarz
56. Softys Celina
57. Sopa Krzysztof
58. Spoczyński Szymon
59. Steczkowski Szymon i Małgorzata
60. Szerszeń Paweł
61. Szleszyńska Joanna
62. Tomaszewski Mateusz
63. Urban Maria
64. Wasiak Martyna
65. Wasilewska Elżbieta
66. Wasilewska Katarzyna
67. Wawreniuk Adam-lekarz
68. Witczak Marzanna
69. Woźniak Krzysztof i Małgorzata
70. Wójcik Jacek
71. Wójcik Krystian
72. Zabielska Katarzyna

73. Zgieb Adam
74. Zgieb Aneta
75. Zientek Milena

Instytucje, przedsiębiorcy, stowarzyszenia....

1. Wicemarszałek Senatu Stanisław Karczewski
2. Poseł na Sejm RP- Maliszewska Mirosława z żoną
3. Ministerstwo Zdrowia
4. Mazowiecki Urząd Wojewódzki w Warszawie
5. Agencja Rezerw Materiałowych w Warszawie
6. Urząd Marszałkowski Województwa Mazowieckiego
7. Starostwo Powiatowe w Grójcu
8. Ambroziak Krzysztof – Starosta Powiatu wraz z Zarządem Powiatu
9. Karbowski Janusz- Przewodniczący Rady Powiatu
10. Fiks Krzysztof- Radny Powiatu
11. Prus Michał – Radny Powiatu
12. Fundacja Enea
13. Urząd Miasta i Gminy w Nowym Mieście nad Pilicą
14. Miasto i Gmina Drzewica
15. Gmina Klwów
16. Gmina Sadkowiec
17. Gmina Odrzywół
18. Nadleśnictwo Radom- mgr inż. Jerzy Karaśkiewicz
19. Wspólnota Gruntowa Wsi Pobiedna
20. Fundacja Siepomaga
21. Medim Sp z o.o Piaseczno
22. Fundacja Włacz się
23. DUON
24. INGLOT
25. INFORMER MED Sp. z o. o., Poznań
26. PKO BP SA Centrala Warszawa
27. Fundacja Medycyny Prenatalnej im Ernesta Wójcickiego
28. Górskie Ochotnicze Pogotowie Ratunkowe w Zakopanem
29. Stowarzyszenie Warszawskie Hackersocce
30. Kibice Legii Warszawa
31. Foto Express Krzysztof i Małgorzata Rejmer
32. Hieronim Seta- radny Gminy Rusinów
33. Mieszkańcy Gminy Rusinów
34. Mieszkańcy wsi Bieliny i Nowe Bieliny
35. Centrum Ogroniczo-Rolne EGZO-BIS Elżbieta Zientek
36. Koło Gospodyń Wiejskich Rososzanki
37. KIP SA w imieniu tpay.com
38. ART-MOT. FHU Rataj Leszek
39. Sklep Spożywczo-Przemysłowy w Lubani- Wasilewski
40. Stowarzyszenie „Przyszłość Naszych Dzieci”
41. Grupa „Przyłbice Medyczne WGR”
42. VEGO -Hurt Owoce i Warzywa Dorota Wielechowska, Sacin
43. F.U.H. Barbara Pękacka Biuro Nieruchomości w Warce
44. Refresco Sp. z o. o. Zakład produkcyjny Kozietyły
45. DEZAM - inż. Aneta Pośnik-Dygas, Radom
46. PHU Docar Tomasz Doroba
47. Koło Myśliwskie Dzik Nowe Miasto nad Pilicą
48. Szczep 1 Wareckich Drużyn Harcerskich i Gromad Zuchowych im. Józefa Manczarskiego
49. Simple S.A.- Rafał Wnorowski
50. Myśliwi Pielęgniarkom i Lekarzom

Oraz dziękuję wszystkim osobom, firmom które przekazały Nam dary wraz z życzeniami, które publikujemy poniżej. Słowa podziękowania przekazuję wszystkim paniom, które szły dla personelu szpitala i pacjentów maseczki oraz fartuchy ochronne: Pracownicy obsługi Zespołu Szkół Ogólnokształcących im. Jana Kochanowskiego w Rusinowie: Wiesława Wlazło Jolanta Waclawiak Katarzyna Budzisz Monika Marchewa Magdalena Kietlińska Maria Kietlińska Anna Plaskota Bożena Gocół Maria Dziubek Wanda Kobylka Dorota Skibińska Pracownicy obsługi Samorządowego Przedszkola w Rusinowie z siedzibą w Gałkach: Kazimiera Papis Janina Bieniek Beata Bykowska Mieszkancki Grabowej: Krystyna Papis Krystyna Kowalska Adela Oracz **Mieszkancki Przysławowic Małych:** Agata Królikowska Anna Kowalska Teresa Jesionek Mieszkancki Rusinowa: Krystyna Papis Halina Madej **Mieszkancki Zychorzyna:** Małgorzata Bukarewicz Krystyna Pomykała Krystyna Papis Mieszkancki Brogowej: Bożena Kwiecień Mieszkancki Gminy Nowe Miasto nad Pilicą: Teresa Dąbrowska Iwona Kozłowska Józefa Kuroń Magdalena Miedziechowska Krystyna Mikula Małgorzata Majchrzak z siostrą Honoratą

Dziękuję pani Dorocie Nocoń właścicielce zakładu krawieckiego Dortex ze skrojenie materiału na maseczki i fartuchy, pani Bielawskiej Annie, Jagiela Hannie za nadzór i działania logistyczne związane z tym przedsięwzięciem. .

Dziękujemy pracownikom Apteki Grosik:

1. Głuch Michał
2. Kozłowski Rafał,
3. Krawczyk Małgorzata,
4. Ozon Anna,
5. Wieczorek Małgorzata

Jeśli kogokolwiek pominęliśmy – przepraszamy. Prosimy o kontakt z Nami, abyśmy mogli uzupełnić listę, która będzie na bieżąco aktualizowana. Jeszcze raz dziękujemy Wszystkim i Każdemu z osobna za Państwa ogromne wsparcie.

Z wyrazami wdzięczności,
Barbara Gąsiorowska
Dyrektor SP ZOZ Nowe Miasto nad Pilicą



Szanowni Państwo w celu przekazania pomocy finansowej szpitalowi Prosimy o wpłatę darowizny na konto bankowe Bank PKO BP 13 1020 1042 0000 8202 0376 2978

Samodzielny Publiczny Zakład Opieki Zdrowotnej w Nowym Mieście nad Pilicą



Dezynfekowali przestrzeń publiczną Gminy Belsk Duży



W dniu 8 maja 2020r. o godzinie 21.45 odbyła się odprawa strażaków prowadzona przez komendanta gminnego OSP przed zaplanowaną akcją dezynfekcji przestrzeni publicznej, w związku z działaniami związanymi z przeciwdziałaniem rozprzestrzeniania pandemii wirusa COVID-19.

Dezynfekcja była zaplanowana na noc z dnia 8-9 maja 2 godzinach 22.00 – 2.00 w miejscach, gdzie przebywa najczęściej osób, takich jak ośrodek zdrowia, urząd gminy, kościoły, przystanki autobusowe, cmentarze, bank, teren wokół jednostek OSP z terenu gminy, teren wokół świetlicy wiejskiej oraz przed budynkami socjalnymi w Starej Wsi. Wzięli w niej udział przeszkoleni strażacy ochotnicy z Belska Dużego i Lewiczyna pod kierownictwem komendanta gminnego dh Marcina Błońskiego we współpracy z Zakładem Gospodarki Komunalnej w Belsku Dużym.

Samorząd Gminy Belsk Duży przekazał na ten cel jednostkom ochotniczych straży pożarnych sprzęt do dezynfekcji. Opryskiwacze spalinowe Stihl SR430 oraz komplety ubrań przeciwichemicznych powędrowały do Belska Dużego i Lewiczyna, jednostek należących do Krajowego Systemu Ratowniczo-Gaśniczego.

Prace będą przeprowadzane cyklicznie środkiem dezynfekującym zgodnie z harmonogramem prac zatwierdzonym wspólnie z właścicielami obiektów jednostkami straży. Dezynfekcja jest prowadzona zgodnie z wytycznymi Głównego Inspektora Sanitarnego środkami specjalnie do tego przeznaczonymi. Przed rozpoczęciem prac, na stronach Urzędu Gminy podamy ich daty oraz godziny, ale już teraz zwracamy się z prośbą o nie przebywanie w tym czasie w miejscach objętych dezynfekcją.

Urząd Gminy Belsk Duży
Emilia Tomasiak
Foto: E. Tomasiak/D. Kołacz



Maseczki dla policjantów



Wójt Gminy Belsk Duży przekazał środki na sprzęt ochrony osobistej

W kwietniu 2020r w imieniu Wójta Władysława Piątkowskiego sekretarz Gminy Belsk Duży Renata Ostatek przekazała maseczki dla funkcjonariuszy Komendy Powiatowej Policji w Grójcu. Sprzęt ochrony osobistej dla policjantów mających kontakt z osobami podejrzanymi o zakażenie

wirusem, odebrał komendant podinspektor Wojciech Bednarski.

Przekazane środki zostały przeznaczone dla policjantów, którzy uczestniczą w działaniach nadzorowania osób przebywających na kwarantannie na terenie Gminy Belsk Duży.

Urząd Gminy Belsk Duży
E. Tomasiak
Foto: KPP w Grójcu

Podpisanie umowy z WFOŚiGW

5 maja 2020 r. w siedzibie Wojewódzkiego Funduszu Ochrony Środowiska i Gospodarki Wodnej w Warszawie została podpisana umowa pożyczki z Gminą Belsk Duży na realizację zadania pn.: „Termomodernizacja budynku Publicznej Szkoły Podstawowej w Lewiczynie” do kwoty 410 871,00 zł. Efektem ekologicznym zadania, warunkującym realizację pożyczki na zasadach preferencyjnych jest termomoderni-

zacja budynku szkoły w Lewiczynie. Zakres robót będzie obejmował między innymi ocieplenie ścian zewnętrznych, fundamentów, ocieplenie stropów, remonty instalacji oraz wymiana drzwi i rynien.

W imieniu Gminy Belsk Duży umowę podpisał Wójt Władysław Piątkowski przy kontrasygnacie Skarbnika Gminy Hannu Grotek oraz Zarząd WFOŚiGW w Warszawie.

DRUKARNIA nolimit

www.nolimit-studioreklamy.pl



W BELSKU DUŻYM

**BANERY - ULOTKI - PLAKATY
PIECZĄTKI - ETYKIETY - SZYLDY
KASETONY - NAKLEJKI
KSERO I WIELE INNYCH**

ul. Nocznickiego 2a
05-622 Belsk Duży
+48 504 198 135

Magazyn:
Głudna 55, 05-620 Błędów

Potrzebujesz strony internetowej?

już za
500zł

Wykonamy ją dla Ciebie. SZYBKO I TANIO.

[facebook.com/Solidnydruk/](https://www.facebook.com/Solidnydruk/) TEL. 510 005 664

WYNAJEM BUSÓW - 9 OSOBOWYCH



TEL: **697 367 826** GŁUCHÓW, UL. DOLNA 46

Do sprzedania bezawaryjne auto z bardzo dobrym silnikiem nie wymagające wkładu finansowego. Auto garażowane.

Toyota Avensis. Rok 2008.
Przebieg 266 000 km. Die-

sel. Kombi. Pojemność skokowa
2 000 cm³. Moc 126 KM.

Tel. 796 164 825.

Cena: 19 800 PLN. Do negocjacji



ZBIÓRKA dla MAJKI zakończona sukcesem

Dzięki DOBRYM LUDZIOM Maja może przejść do ostatniego etapu leczenia – immunoterapii w Krakowie. Termin rozpoczęcia terapii ustalony został na początek maja. Udało się zebrać ponad 100 % potrzebnych środków. Obecnie Maja przebywa w domu i czuje się dobrze.

W dniu 29 kwietnia w Urzędzie Gminy przekazali środki finansowe na dalsze leczenie tacie Majki Panu Krzysztofowi Gozdek: Radny Powiatu Grójeckiego Pan Michał Prus, Radny Gminy Pan Marek Rybicki oraz Wójt Gminy Mirosław Jakubczak. Oprócz diety radnego powiatu, Pan Prus na ręce



wójta przekazał 100 sztuk maseczek dla KLUBU SENIORÓW z Gminy Błędów.

Tata chorej dziewczynki składa

**WSZYSTKIM DARZYŃCOM
SERDECZNE
PODZIĘKOWANIA.**

Apel Wójta Gminy Błędów do najwyższych władz

Szanowni Państwo,

Działając w imieniu sadowników, w tym producentów truskawek Największego Sadu Europy zwracam się w formie Listu Otwartego z dwoma niezwykle istotnymi problemami dla całej branży sadowniczej, które będą miały decydujący wpływ na nasz byt.

Susza od wielu tygodni swoimi konsekwencjami dotyka wszystkich, zarówno rolników jak i konsumentów. Prowadzi do zmniejszonych plonów, a tym samym do wzrostu cen na sklepowych półkach.

W dobie obecnego kryzysu gospodarczego wywołanego epidemią koronawirusa powoduje obawę o brak wystarczającej ilości żywności w naszym kraju.

Bardzo trudna sytuacja sadownictwa spowodowana zagrożeniem suszą jak i brakiem rąk do pracy sezonowej jaki wynika z zamknięcia granic w czasie pandemii i obowiązkiem odbycia 14 dniowej kwarantanny przez osoby przybyłe do pracy. Szczególnie zagrożone w tej sytuacji są zbiory owoców miękkich wymagające zebrania w określonym czasie.

Ze względu na wykonywany charakter pracy zatrudnieni mają ograniczony kontakt z innymi osobami pozostając w obrębie gospodarstwa co w znaczący sposób ogranicza potencjalny rozwój epidemii.

Apeluję o rozważenie możliwości ułatwienia odbywania kwarantanny dla pracowników sezonowych przybywających z zagranicy do pracy w sektorze rolnym.

Jest dla mnie niezwykle ważne, żeby gospodarstwa, firmy i instytucje związane z sadownictwem utrzymały płynność finansową a w konsekwencji stworzyły możliwość realizacji zadań ustawowych przez samorząd gminny.

Przez obostrzenia związane z walką z koronawirusem mamy problem z brakiem pracowników z Ukrainy i Białorusi, którzy wspierali rozwój polskiej gospodarki. Sektor owocowo-warzywny jest tym, który najbardziej cierpi przez niedobór rąk do pracy.

Popyt na owoce i warzywa nie maleje, wręcz przeciwnie. Pandemia spowodowała że boimy się, że w przypadku utrzymania dalszego zamknięcia granic z Ukrainą i wstrzymania ruchu nie zbierzemy naszych zbiorów. Nie dopuścimy by owoce pozostały na plantacjach.

Pracownicy sezonowi z Ukrainy i Białorusi są w Polsce wyjątkowo potrzebni. Dlatego potrzebne jest podjęcie przez Polski rząd działań zmierzających do wprowadzenia rozwiązań, które umożliwią ułatwienia przyjazdu pracowników sezonowych szczególnie w zakresie otrzymywania zezwoleń na pobyt czasowy, zezwoleń na pracę, w tym zezwoleń na pracę sezonową.

Szczyt prac w gospodarstwach sadowniczych i ogrodniczych to miesiące: maj, czerwiec, lipiec, czy sierpień, a w przypadku jabłek, jest to jesień.

Pracownicy sezonowi w Polsce są obecnie na wagę złota. Zapotrze-

bowanie na pracowników sezonowych jest bardzo duże, nie tylko w Polsce, ale praktycznie we wszystkich państwach Unii Europejskiej.

Dzisiaj kiedy wszystkie wysiłki kierowane są na zapobieganie rozwojowi epidemii, czy zwalczanie jej skutków, ale musimy także walczyć o sytuację gospodarczą, która jest dynamiczna.

Jeżeli Polska zdecyduje się utrzymać sankcje w zakresie przyjazdu cudzoziemców do pracy, uniemożliwiając ich przyjazd, to wykorzystają to inne kraje. Jeżeli my zablokujemy się na dopływ siły roboczej, to przegramy rywalizację gospodarczą nie tylko w tym sezonie, ale przegramy ją na długie lata. Każdy odbiorca liczy się z dostawcą, który jest systematyczny. Jeżeli Polska nie zbierze owoców i innych produktów rolnych i nie dostarczy ich na rynek krajowy i na rynki zewnętrzne, to wypadniemy z międzynarodowego obrotu owocami a w kraju zapanuje drożyzna i zmuszeni będziemy importować to czego sami jesteśmy producentami.

Powinniśmy uchylić granicę, pozwolić obywatelom Ukrainy przyjechać na okres zbioru, spełniając wszelkie rygory związane z bezpieczeństwem.

**z poważaniem
Mirosław Jakubczak
Wójt Gminy Błędów**

MotoHos
LUB STOKOWA 5
05-600 GRÓJEC
TEL. 601-370-201

KROSS
DWA KOŁA JEDNA PASJA

SALON DEALERSKI
MOTOHOS

Jak do nas trafić?

SKLEP
ROWERY
CZĘŚCI ROWEROWE
CZĘŚCI DO
MOTOCYKLI I SKUTERÓW
OPONY DĘTE
KASKI
ODZIEŻ MOTOCYKLOWA
AKCESORIA

SERWIS
NAPRAWIAMY:
ROWERY
SKUTERY
MOTOCYKLE
QUADRY
PIŁY
PIŁARKI
KOSIARKI

KOMIS
ROWERY
SKUTERY
MOTOCYKLE
QUADRY

ROLNIKU! ZWIĘKSZ SWOJĄ SZANSĘ!
**CERTYFIKACJA GOSPODARSTW
GLOBAL GAP, GRASP**
POMOC W CERTYFIKACJI NA TERENIE CAŁEJ POLSKI

- Tworzenie i nadzorowanie dokumentacji gospodarstwa
- Kompleksowa i tania obsługa przez cały rok
- Złatwianie wszystkich formalności związanych z certyfikacją
- Ekspresowo i najtaniej na rynku!

Zapraszamy do kontaktu
Tel.: 505 – 234 – 040
Adres e-mail: pomoc.globalgap@gmail.com

USŁUGI ROLNICZE

- orka
- agregowanie
- głęboszowanie

tel. 511 445 444

Poznaj Swoje Prawa w Pracy

Uczennice CKZiU w Nowej Wsi finalistkami konkursu Państwowej Inspekcji Pracy „Poznaj Swoje Prawa w Pracy”. 25 lutego 2020 r. uczennice klasy IV technikum ekonomicznego: Anna Bałut i Aleksandra Krzyżanowska, wzięły udział w etapie okręgowym corocznego konkursu Powiatowej Inspekcji Pracy o prawie pracy i bhp dla uczniów szkół ponadpodstawowych „Poznaj Swoje Prawa w Pracy”. Anna i Aleksandra zajęły wówczas ex aequo drugie miejsce i awansowały do etapu centralnego konkursu.



Organizator konkursu, mając na względzie bezpieczeństwo uczestników i z powodu przedłużającego się stanu pandemii, odwołał etap finałowy konkursu. W związku z odwołaniem tego etapu konkursu, Główny Inspektor Pracy, Pan Wiesław Łyszczek zdecydował o wręczeniu

wszystkim zakwalifikowanym do etapu centralnego dyplomów finalisty.

Serdecznie gratulujemy naszym uczniom oraz Pani Marii Kocewiak, nauczycielowi przedmiotów zawodowych z zakre-

su ekonomii, która przygotowała Annę i Aleksandrę do konkursu.

Maria Kocewiak
Centrum Kształcenia Zawodowego i Ustawicznego w Nowej Wsi

229 rocznica uchwalenia Konstytucji 3 Maja

W niedzielę 3 maja przewodniczący Rady Miejskiej w Grójcu Karol Biedrzycki wspólnie z radnymi Weroniką Piwarską, Januszem Dulembą, Arturem Szlisem oraz wiceprzewodniczącym Danielem Marcinkowskim złożyli kwiaty pod pomnikiem marszałka Józefa Piłsudskiego w 229 rocznicę uchwalenia Konstytucji 3 Maja.



229 lat temu Sejm Czteroletni po burzliwej debacie przyjął przez aklamację ustawę rządową, która przeszła do historii jako Konstytucja 3 Maja.

Była drugą na świecie i pierwszą w Europie ustawą regulującą organizację władz państwowych, prawa i obowiązki obywateli.

ROBOTY ZIEMNE - TRANSPORT

KAMIL SŁOMKA



SPRZEDAŻ:
- GRUZU KRUSZONEGO
- KRUSZYW
- ZIEMI PRZESIEWANEJ NA TRAWNIKI (CZARNOZIEM)



- KOPANIE I CZYSZCZENIE STAWÓW
- WYWÓZ ŚNIEGU, ODSNIEŻANIE
- WYRYWANIE DRZEW
- PIACH - ŻWIR
- ZIEMIA - TŁUCZEŃ

511 445 444



Dostawa na terenie Grójca GRATIS!

Tel: 511 89 988

TRADYCYJNA CIENKA RZYMSKA PIZZA

ul. Drogowców 12 (pływalnia Wodnik I piętro)
pon-czw 12-21, pt-sob 11-23, nd 13-21.

SPRZEDAM
DZIAŁKĘ ROLNĄ
O POWIERZCHNI 2,63 HA
W MIEJSCOWOŚCI
JAKUBÓW, GMINA BŁĘDÓW
(PRZY DRODZE UTWARDZONEJ)
tel. 513 443 516, 48 661 14 53

Inspektor nadzoru

510-112-694



CENNIK REKLAM:
- ilość modułów na stronie - 40
- wielkość modułu: 38,8 mm (wysokość) x 50,6 mm **CENA JEDNEGO MODUŁU** - na pierwszej i ostatniej stronie - 100 zł netto, - pozostałe strony - 35 zł netto
MOŻLIWE RABATY - 3 wydania

- 15%, 6 wydań - 20%, 12 wydań
- 25% - reklama na całą stronę
- 20%, reklama na 1/2 strony - 10% **OGŁOSZENIA DROBNE** - 25 zł netto.

ZAMÓW REKLAMĘ:
reklama@nowedni.pl,
tel. 504 198 135, 510 005 64

**KUPIĘ DUŻE
ILOŚCI SKRZYNEK
JEDYNEK JASNYCH
I CIEMNYCH.**



TELEFON: 502 84 66 44

**DREWNO KOMINKOWE
I OPAŁOWE**

Maciej Byrski

Skowronki 29 k/Grójca
tel. 601 401 955

Dąb, Klon, Brzoza, Osika, Grab, Olszyna, Sosna.
TRANSPORT DREWNA!!!

NoweDni
Czasopismo regionalno - sadownicze

Wydawca:
Usługi Konsultingowo-Szkoleniowe.
Biuro reklamy: Głudna 55
gmina Błędów
ISSN: 2084-1515



Redaktor Naczelny:
Artur Banasiewicz,
Telefon: 510-005-664,
Mail: redakcja@nowedni.pl



REKLAMA, MARKETING:
Daniel Krzechowicz,
Telefon: 504-198-135,
Mail: reklama@nowedni.pl

CENNIK REKLAM:

- ilość modułów na stronie - 40
- wielkość modułu: 38,8 mm (wysokość) x 50,6 mm **CENA JEDNEGO MODUŁU - EU** - na pierwszej i ostatniej stronie - 100 zł netto, - pozostałe strony - 35 zł netto
MOŻLIWE RABATY - 3 wydania - 15%, 6 wydań - 20%, 12 wydań - 25% - reklama na całą stronę - 20%, reklama na 1/2 strony - 10% **OGŁOSZENIA DROBNE** - 25 zł netto.

ZAMÓW REKLAMĘ:

reklama@nowedni.pl,
tel. 504 198 135, 510 005 664



AQUA SPA

SPRZĄTANIE:

- domów, mieszkań
- samochodów
- remontowe - biur

PRANIE:

- tapicerki meblowej: kanapy, wersalki, narożniki, fotele, krzesła, materace, pufy, sofy, narożniki kuchenne, dywanów, wykładzin dywanowych
- tapicerki samochodowej

TEL. 605 570 353,
NIP 797 187 76 95
05-600 Głuchów ul Dołna 46

Wycena, dojazd
do klienta na terenie
Grójca i okolic **GRATIS!**

Jest zgoda na przyjazd obcokrajowców do pracy!

Minister Rolnictwa Jan Krzysztof Ardanowski poinformował, że Rządowy zespół zarządzania kryzysowego zaakceptował dziś rozwiązania usprawniające przyjazd do Polski pracowników sezonowych pracujących w rolnictwie – podała TVP3.

Obowiązkowa kwarantanna. Pozwolenie dotyczy głównie obcokrajowców z zachodniej granicy, którzy przyjeżdżają do

sezonowej pracy zarówno w gospodarstwach rolnych, jak i w przetwórstwie. Warunkiem jest kwarantanna, którą przyjezdni muszą odbyć w izolacji, w gospodarstwach, w których będą pracować – czytamy w TVP3.

Policja będzie kontrolować pracownika podczas kwarantanny. Wszelkie wytyczne będą wysyłane do rolników, którzy będą chcieli zatrudnić obcokrajowców jak i do wszystkich służb, które

będą kontrolowały przebieg kwarantanny.

Sytuacja w polskim rolnictwie jest trudna. Okres pandemii jest wyzwaniem głównie dla przedsiębiorstw sadowniczych gdyż zbliżają się zbiory owoców a rąk do pracy mało – podkreślił minister.

Źródło:

www.agronews.com.pl

Chcieli ukraść silnik, byli pijani, zostali zatrzymani

Grójccy policjanci zatrzymali czterech mężczyzn, którzy próbowali ukraść silnik samochodowy. Teraz grozi im do 5 lat więzienia.

Dyżurny grójcciej komendy w środę wieczorem otrzymał zgłoszenie od mieszkańca Odrzywołka, który wystraszył mężczyzn usiłujących zabrać silnik z jego posesji. Dzięki informacjom przekazanych przez zgłaszającego patrol prewencji szybko namierzył uciekającego busa i zatrzymał go kilka kilometrów dalej.

Fiatem ducato poruszało się czterech mężczyzn pochodzących

z okolic Ciecchanowa (35-49 lat). Wszyscy byli pijani. Zostali zatrzymani, a po wytrzeźwieniu usłyszeli zarzuty usiłowania kradzieży. Złożyli również wyjaśnienia, w których przyznali się do przestępstwa. Za popełnione czyny grozi im teraz do 5 lat więzienia.

Jeszcze jeden zarzut usłyszał kierujący busem 40-latek, który nie posiada prawa jazdy. Badanie wykazało ponad 1,2 promila w organizmie. Za kierowania samochodem w stanie nietrzeźwości grozi kara mu do 2 lat więzienia.

Autor: kom. Agnieszka Wójcik



Kolejne dzikie wysypisko zlikwidowane

W związku z napływającymi sygnałami mieszkańców gminy Pniewy, które były nanoszone na Krajowej Mapie Zagrożeń Bezpieczeństwa dzięki współpracy z miejscowym urzędem gminy dzielnicowy po raz kolejny pomógł w usunięciu i ustaleniu sprawcy nielegalnie gromadzonych odpadów.

W drugiej połowie kwietnia mieszkańcy kilkakrotnie informowali Urząd Gminy w Pniewach o podejrzanym ruchu samochodów na terenie nieczynnej kopalni piachu w Woli Grabskiej. W wyrobisku przybywało śmieci, w związku z tym zarówno policja, pracownicy urzędu jak i mieszkańcy zaczęli uważniej przyglądać się samochodom zatrzymującym się w tej okolicy.

Wzmoczona czujność przyniosła zamierzone skutki. W ostatnich dniach kwietnia Sekretarz Gminy Pniewy Maciej Michalski otrzymał zgłoszenie od mieszkańców, który podjęli próbę ujęcia obywatelskiego mężczyzny podejrzanego o nielegalne porzucenie odpadów. Mieszkańcy ścigali podejrzanego do okolic Grójca, jednak nie udało im się go zatrzymać. Mimo to, spisane przez nich numery rejestracyjne samochodu, pozwoliły grójcciej policji ustalić miejsce zamieszkania sprawcy. Wkrótce go namierzono, następnie dzielnicowy sierż. sżtab. Piotr Tomczak wyegzekwował uprzątnięcie porzuconych śmieci i ukarał sprawcę mandatem.



Nielegalne wysypiska odpadów zlikwidowane od września 2019 r. dzięki współpracy z KPP w Grójcu

Przy okazji oględzin wyrobiska w Woli Grabskiej ujawniono przedmioty, które wkrótce mogą doprowadzić do ustalenia sprawców kolejnych zanieczyszczeń. Szczególne podziękowania i wyrazy uznania należą się mieszkańcom, których czujność i odwaga doprowadziły do ukarania sprawcy, oraz stanowią poważne ostrzeżenie dla potencjalnych naśladowców ukaranego mężczyzny.

Nielegalne wysypisko oznaczono również na Krajowej Mapie Zagrożeń

Bezpieczeństwa, dziękujemy za dotychczasową aktywność w jej wykorzystaniu. Jak widać to skuteczne narzędzie dzięki, któremu obywatele mogą czuć się bezpiecznie. Przypominamy, że z aplikacji możemy skorzystać pod adresem: KMZB.

Urząd Gminy Pniewy
/kom. A. Wójcik

Stolarnia

Producent schodów

drewnianych samonośnych

i na konstrukcji betonowej

Renowacja starych schodów

**Układanie podłóg
drewnianych i cyklnowanie**

Renowacja mebli

508 641 204

Stara Wieś 62/1
05-622 Belsk Duży

Wytyczne MRiRW i GIS dla producentów rolnych zatrudniających cudzoziemców przy pracach sezonowych

Czas przejazdu pracownika sezonowego od momentu przekroczenia granicy RP do docelowego gospodarstwa nie może przekroczyć 24 h. W czasie przerw w trakcie przejazdu – korzystania np. z toalety – konieczna jest osłona ust i nosa, rękawiczki lub dezynfekcja rąk przed i po czynnościach higienicznych.

Po przyjeździe do miejsca docelowego pracodawca zatrudniający zobowiązany jest do zgłoszenia PPIS właściwemu ze względu na miejsce lokalizacji gospodarstwa faktycznej listy osób zatrudnionych w gospodarstwie zobowiązanych do odbywania w nim obowiązkowej kwarantanny.

Pracownik sezonowy odbywa 14-dniową kwarantannę na terenie gospodarstwa (siedlisko gospodarstwa wraz z działkami do niego należącymi).

Po przybyciu na teren gospodarstwa docelowego wymagane jest wykonanie wymazu do testu PCR, celem wykluczenia zakażenia Organizacja i koszt leży po stronie zatrudniającego pracowników gospodarza. Każdy dodatni przypadek powinien jak najszybciej opuścić gospodarstwo i zostać odizolowany w ramach izolacji instytucjonalnej.

Podczas pierwszych 14-dni pobytu w gospodarstwie, podczas których pracownik jest objęty obowiązkiem odbywania kwarantanny, ma możliwość świadczenia pracy z zastrzeżeniem, że obowiązuje całkowity zakaz opuszczania gospodarstwa w okresie odbywania kwarantanny, ogranicza się kontakt także do niezbędnego minimum z osobami zamieszkującymi dane gospodarstwo.

W czasie odbywania kwarantanny Policja sprawuje dozór nad osobami obowiązującymi do jej odbycia; złamanie obowiązku grozi karą w wysokości do 30 tys. zł (ok. 7 100 USD, 6 600 EUR, 190 840 UAH).

Jest możliwość, aby najwcześniej w 7 dniu kwarantanny pobrać pracownikowi wymaz do badania PCR, a po otrzymaniu wyniku ujemnego zwolnić go z odbywania dalszej części kwarantanny. Koszt testu pokrywa rolnik, u którego docelowo zatrudniony jest pracownik sezonowy. W przypadku otrzymania wyniku dodatniego sposób postępowania określa dalsza część wytycznych.

Należy zapewnić osobom kwarantannowanym odpowiednie warunki zakwaterowania z pełnym wzięciem sanitarnym i wydzielonymi pomieszczeniami do pobytu. W przypadku dużej liczby pracowników w gospodarstwie należy wydzielić oddzielne kwatery (oddzielne wejścia) dla niewielkich grup osób – do max 10 pracowników, i tak zorganizować ich pobyt, aby w okresie odbywania kwarantanny grupy nie stykały się ze sobą zarówno w pracy, jak i poza nią w pomieszczeniach socjalnych, podczas transportu na pole/miejsce wykonywania pracy, na podwórku, itp. Takie postępowanie pozwoli, aby w przypadku wystąpienia zakażenia u jednego z pracowników „wyeliminowane zostały” tylko osoby z danej grupy (10 pracowników), a nie wszyscy pracownicy będący w kwarantannie.

Zaleca się, aby pracownicy sezonowi w trakcie kwarantanny, którzy prowadzą zbiór owoców miękkich (maliny, truskawki, jagody etc) i warzyw zielonych jedzonych na surowo (sałata, rukola, szpinak etc) oraz pracujący przy obróbce (np. obieranie, krojenie owoców, porcjowanie etc) żywności przeznaczonej do bezpośredniego spożycia stosowali zarówno osłonę ust i nosa jak również rękawiczki jednorazowe, które muszą być często zmieniane. Wszelkie objawy choroby zakaźnej, w tym ze strony układu pokarmowego, powodują odsunięcie pracownika od wszelkich prac związanych z żywnością.

Należy zapewnić systematyczne wietrzenie wszystkich pomieszczeń, w których przebywają ludzie.

Wyłączyć z użytkowania pomieszczenia, w których mogą tworzyć się skupiska ludzi takie jak wspólne sale telewizyjne, stołówki.

Podczas pobytu pracownik sezonowy w gospodarstwie musi mieć zapewniony bieżący dostęp do wody, mydła, środków do dezynfekcji rąk, papieru higienicznego jednorazowego (chusteczki higieniczne, ręcznik papierowy), kosze na odpady wyłożone jednorazowymi workami itp. po to, aby zapewnić mu możliwość zachowania wymagań higienicznych (właściwa higiena rąk, stosowanie odpowiednich środków do dezynfekcji, higiena podczas kaszlu, kichania).

Zatrudniający rolnik powinien mieć listę telefonów do każdej z osób, a także przekazać pracownikom najważniejsze numery telefonów (pogotowie, powiatowa stacja sanitarna-epidemiologiczna, infolinia NFZ).

B. Procedury ograniczające rozprzeczanie się wirusa.

Gospodarstwo zapewnia zatrudnionym cudzoziemcom środki ochrony osobistej, w tym maseczki/ osłonę ust, nosa w zależności od potrzeb i specyfiki pracy, rękawiczki ochronne, środki do dezynfekcji rąk oraz do mycia i dezynfekcji powierzchni.

Gospodarz wywiesza w miejscach zakwaterowania i wykonywania pracy instrukcje dot. mycia i dezynfekcji rąk, zdejmowania i zakładania rękawiczek, zdejmowania i zakładania maseczki (w języku polskim i języku ojczystym pracowników).

Gospodarstwo dysponuje termometrem (optymalny bezdotykowy pomiar temp) – w przypadku innego termometru – dezynfekcja obowiązuje po każdym jego użyciu. Pomiar temperatury jest wykonywany u pracowników przynajmniej 1 raz dziennie przez wyznaczoną osobę – optymalnie przed rozpoczęciem pracy. Gospodarz powinien uzyskać zgodę pracownika na pomiar Temperaturę powyżej 37°C kwalifikuje do odsunięcia pracownika od świadczenia pracy, pozostania na kwaterze i częstszego pomiaru temperatury. Jeśli temperatura rośnie – wskazana teleporada.

Pracownicy powinni zostać zapoznani z wytycznymi dotyczącymi postępowania podczas epidemii takimi jak:

Przed rozpoczęciem pracy, obowiązkowo należy umyć ręce wodą z mydłem.

Zachować bezpieczną odległość od zewnętrznych rozmówców i współpracowników poza stanowiskiem pracy (na stanowisku pracy 1,5 m, poza rekomendowane są 2 m).

Regularnie często i dokładnie myć ręce wodą z mydłem zgodnie z instrukcją znajdującą się przy umywalce i dezynfekować osuszone dłonie środkiem na bazie alkoholu (min. 60%).

Podczas kaszlu i kichania zakryć usta i nos zgiętym łokciem lub chusteczką – jak najszybciej wyrzucić chusteczkę do worka/kosza i umyć ręce.

Starać się nie dotykać dłońmi okolic twarzy, zwłaszcza ust, nosa i oczu.

Dołożyć wszelkich starań, aby stanowiska pracy były czyste i higieniczne, szczególnie po zakończonym dniu pracy (jeśli nie jest to pole).

Należy dbać o higienę w miejscu zakwaterowania; mycie i dezynfekcja toalet – przynajmniej 3 razy dziennie leży po stronie pracowników. Środki do mycia i dezynfekcji zapewnia gospodarz, który nadzoruje procesy higieniczne.

Gospodarz zapewnia pranie odzieży, pościeli itp.; pranie powinno odbywać się w temperaturze, co najmniej 60°C z dodatkiem detergentu.

Gospodarz zapewnia regularne (kilka razy w ciągu dnia) czyszczenie powierzchni wspólnych, z którymi stykają się pracownicy, np. klamki drzwi wejściowych, poręcze, blaty, oparcia krzeseł.

Należy unikać powitania poprzez podawanie ręki.

Zaleca się, aby praca w gospodarstwie odbywała się w niewielkich grupach (zalecane tak jak przy podziale na kwatery), z zachowaniem co najmniej 1,5 metrowej odległości między pracownikami lub praca w maseczkach.

Zaleca się wprowadzenie różnych godzin przerw, zmniejszenie liczby pracowników korzystających ze wspólnych obszarów w danym czasie (np. przez rozłożenie przerw na posiłki).

Pomiędzy wymianą grup należy zachować odstęp czasowy umożliwiający przewietrzenie pomieszczenia pracy (jeśli odbywa się ona w pomieszczeniu), ewentualnie przeprowadzenie czynności porządkowych, w tym dezynfekcji powierzchni narażonych na częste dotykanie, w zależności od rodzaju pomieszczenia i specyfiki pracy.

Posiłki powinny być pracownikom dostarczane w pojemnikach zbiorczych, aby mogli rozdzielić dania w poszczególnych grupach, lub w naczyniach jednorazowych. Jeśli stosowane są naczynia i sztućce wielorazowego użytku, powinny być myte w bieżącej wodzie z użyciem detergentu w temperaturze powyżej 60°C, a o ile to możliwe – wyparzone. Dopuszcza się, aby pracownicy posiadali swoje naczynia i sztućce, do użytku wyłącznie indywidualnego.

Przy pracach na polu, jak również innych pracach rolniczych np. sortowanie, obieranie, krojenie stanowiska pracy poszczególnych osób muszą być oddalone od siebie o co najmniej 1,5 metra. Jeśli nie można zapewnić takiej odległości to pracownicy powinni stosować środki ochrony osobistej związanej ze zwalczaniem epidemii, a więc przede wszystkim

Rekomenduje się wyznaczenie w gospodarstwie osób/ osoby do kontaktu z pracownikami sezonowymi, które będą odpowiedzialne m.in. za transport na pole i dostarczanie żywności oraz realizację najpilniejszych potrzeb życiowych pracowników. Osoby te mają ściśle przestrzegać zasad higieny i reżimu sanitarnego (w tym: osłona ust i nosa, rękawiczki jednorazowe lub dezynfekcja rąk, zachowanie odległości od innych osób min. 2 m, mycie rąk).

Rekomenduje się wyznaczenie w gospodarstwie osób/ osoby do kontaktu zewnętrznego – osoba nie może mieć kontaktu z pracownikami sezonowymi i innymi, przebywającymi w kwarantannie. Osoby te mogą kontaktować się z otoczeniem gospodarstwa w tym dostarczać plody rolne do skupu, realizować zakupy itp., pod warunkiem, że nie występują u nich objawy wskazujące na chorobę zakaźną.

W przypadku, gdy w gospodarstwie wystąpi przypadek zachorowania, gospodarstwo kontynuuje swoją produkcję, z wyłączeniem tej części w której wystąpiło zdarzenie.

C. Procedury w przypadku podejrzenia lub stwierdzenia zakażenia koronawirusem u pracownika.

Każdy dodatni przypadek, potwierdzony badaniami, powinien jak najszybciej opuścić gospodarstwo i zostać odizolowany w ramach izolacji instytucjonalnej.

Pracownicy powinni zostać poinstruowani, że w

przypadku wystąpienia niepokojących objawów zabronione jest świadczenie pracy. Powinni pozostać w miejscu zakwaterowania i skontaktować się telefonicznie ze wskazaną osobą.

Osoba wyznaczona w gospodarstwie do kontaktu z kwarantannowanymi pracownikami powiadamia gospodarza/ pracodawcę i kontaktuje się z powiatową stacją sanitarno-epidemiologiczną w celu ustalenia postępowania. W razie pogorszenia się stanu zdrowia pracownika z nr 999 lub 112.

Zaleca się bieżące śledzenie informacji Głównego Inspektora Sanitarnego i Ministra Zdrowia, dostępnych na stronach gis.gov.pl lub <https://www.gov.pl/web/koronawirus/>, a także obowiązujących przepisów prawa.

W przypadku wystąpienia u pracownika wykonującego swoje zadania na stanowisku pracy niepokojących objawów sugerujących zakażenie koronawirusem należy niezwłocznie odsunąć go od pracy i przewieźć transportem indywidualnym do miejsca zakwaterowania. Osoba powinna mieć osłonięte usta i nos. Należy powiadomić właściwą miejscowo powiatową stację sanitarno-epidemiologiczną i stosować się ściśle do wydawanych instrukcji i poleceń oraz postępować jak w pkt. C.3.

Pracownik powinien oczekiwać na transport medyczny w wyznaczonym pomieszczeniu, w którym jest możliwe czasowe odizolowanie go od innych osób.

Zaleca się ustalenie obszaru w obiekcie, w którym poruszał się i przebywał pracownik, przeprowadzenie rutynowego sprzątnięcia tego obszaru, zgodnie z obowiązującymi procedurami oraz zdezynfekowanie powierzchni dotykowych (klamki, poręcze, uchwyty itp.).

Rekomenduje się stosowanie się do zaleceń państwowego powiatowego inspektora sanitarnego przy ustalaniu, czy należy wdrożyć dodatkowe procedury, w tym w stosunku do innych osób, biorąc pod uwagę zaistniały przypadek.

źródło: <https://gis.gov.pl>

SKRZYŃKI
KUPIĘ KAŻDĄ ILOŚĆ

TRANSPORT PO STRONIE KUPUJĄCEGO

tel. 605 243 247

DIESEL NA GAZ

Auto-Gaz FIRMA ISTNIEJE OD 2000 r.

Zadębie 3a gm. Prażmów tel. 665 707 000

MONTUJEMY GAZ DO DIESELA

Fruit-Group

ZATRUDNIMY

- osoby do pakowania owoców
- operatora lini sortowniczej i pakującej
- operatora wózka widłowego



Tel: 607 907 101 E-mail: kadry@fruitsad.pl
Adres: Dąbrówka Stara 20, 05-620 Błędów

EL-BO
PALIWA

Hurtowa sprzedaż paliw

**Olej napędowy****Olej napędowy grzewczy EKOTERM****Zbiorniki dwupłaszczowe****TELEFONY:****605 498 132****665 005 935****885 442 000**www.el-bopaliwa.pl

DRUKARNIA **nolimit**

Studio Reklamy

www.nolimit-studioreklamy.pl

W BELSKU DUŻYM

BANERY - ULOTKI - PLAKATY
PIECZĄTKI - ETYKIETY - SZYLDY
KASETONY - NAKLEJKI
KSERO I WIELE INNYCH

ul. Nocznickiego 2a
05-622 Belsk Duży
 +48 504 198 135

Magazyn:
Głudna 55, 05-620 Błędów

Tanie

BLACHY TRAPEZOWE

dachowe i elewacyjne**NOWY ODDZIAŁ**

1B

ODRZYWOŁEK**607 055 708, 798 220 352**

Rekord s.c. Grójec, ul. Mogielnicka 75B

dachyrekord.pl