

RADA POWIATU GRÓJECKIEGO PRZECIW ŁADOWISKU W MIEJSCOWOŚCI SŁOMCZYN

Uchwała Rady Powiatu Grójeckiego w sprawie przyjęcia stanowiska dotyczącego lokalizacji ładowiska w Słomczynie

Wyniki głosowania

Jestem za	18
Jestem przeciw	0
Wstrzymuję się	0

Podjęto

29.04.2021 13:02:52 XXXVI Sesja Rady Powiatu Grójeckiego

 **Czytaj str. 2**

Personel medyczny SP ZOZ w Nowym Mieście nad Pilicą na pierwszej linii frontu walki z pandemią koronawirusa

Jeszcze ponad rok temu nikt nie przypuszczał, że przyjdzie nam stawić czoła pandemii koronawirusa, a nasze codzienne życie zmieni się tak bardzo. Wielu z nas do tej pory nie zastanawiało się od kogo zależy nasze życie i zdrowie oraz ile pracy i zaangażowania wymaga się każdego dnia od tych, którzy robią wszystko, by nie zostać nikim w potrzebie.



Sytuacja jakiej do-

świadczyliśmy nie miała miejsca od ponad stu lat. Dzięki współpracy pracowników szpitala w Nowym

Mieście nad Pilicą z administracją rządową udało się zapobiec wielu zagrożeniom.

Czytaj str. 7

 **NOWACZEWSKI**

HURTOWNIA AKUMULATORÓW
 OLEJE, FILTRY, PROMOCJE
NAJNIŻSZE CENY W REGIONIE!

ul. Słowackiego 47, 05-600 Grójec
Wilhelmów 29, 05-620 Błędów

tel. +48 664 44 25
tel. 722 303 557



 **osiedle PRZY PARKU**

 **MP APARTMENT**

www.osiedleprzyparku.pl

Zamieszkać na cichym i zielonym osiedlu.

biuro@mpapartment.pl • 609 343 237 • 607 201 150




RADA POWIATU GRÓJECKIEGO WYRAŻA ZDECYDOWANY SPRZECIW DLA POWSTANIA I FUNKCJONOWANIA LĄDOWISKA W MIEJSCOWOŚCI SŁOMCZYN

W czwartek Radni Rady Powiatu grójeckiego podjęli uchwałę w sprawie przyjęcia stanowiska dotyczącego lokalizacji lądowiska w Słomczynie. Radni podjęli uchwałę jednogłośnie.

Poniżej treść uchwały wraz z załącznikami:

UCHWAŁA Nr
XXXVI/227/2021
RADY POWIATU
GRÓJECKIEGO
z dnia 29 kwietnia 2021r.

w sprawie przyjęcia stanowiska dotyczącego lokalizacji lądowiska w Słomczynie.

Na podstawie art. 9 ust.1 ustawy z dnia 5 czerwca 1998r. o samorządzie powiatowym (t.j. Dz. U. 2020r., poz. 920) oraz § 22 Regulaminu Pracy Rady

Powiatu w Grójcu stanowiącego załącznik Nr 2 do Statutu Powiatu Grójeckiego,

uchwała się, co następuje:
§ 1.

Przyjmuje się stanowisko Rady Powiatu Grójeckiego dotyczące lokalizacji lądowiska w Słomczynie w brzmieniu stanowiącym załącznik Nr 1 do niniejszej uchwały.

§ 2.

Zobowiązuje się Przewodniczącego Rady Powiatu Grójeckiego do przesłania niniejszego stanowiska:

Prezesowi Rady Ministrów,
Ministrowi Infrastruktury,
Ministrowi Obrony Narodowej,
Wojewodzie Mazowieckiemu,
Polskiej Agencji Żegluga Powietrznej,
Prezesowi Urzędu Lotnictwa Cywilnego,
Szefowi Wojewódzkiego Sztabu Wojskowego w Warszawie,
Szefowi Sztabu Generalnego Wojska Polskiego,

Dowódcy Generalnemu Rodzaju Sił Zbrojnych.

§ 3.

Uchwała wchodzi w życie z dniem podjęcia.

Załącznik Nr 1
do Uchwały Nr
XXXVI/227/2021
Rady Powiatu Grójeckiego
z dnia 29 kwietnia 2021r.

STANOWISKO

Rady Powiatu Grójeckiego z dnia 29 kwietnia 2021r. w sprawie lokalizacji lądowiska w Słomczynie.

Rada Powiatu Grójeckiego pragnie wyrazić swoją dezaprobatę, co do lokalizacji lądowiska w Słomczynie.

W naszej ocenie lokalizacja lądowiska będzie powodować konflikty społeczne z powodu nadmiernego hałasu. Dla mieszkańców Gmin Grójec, Chynów i Jasieniec, lądowisko będzie zakłócało ich komfort i jakość życia.

Z informacji uzyskanych od Prezesa Just Fly Sp. z o.o. wiemy, że na lądowisku będzie wykonywanych miesięcznie od 1000 do 1500 operacji. Wiąże się to z bardzo dużą ilością lotów, w szczególności startu samolotów i wznoszeniem się ich, a następnie lądowań. Poza samolotami ultralekkimi w przestrzeni powietrznej pojawiają się samoloty certyfikowane, helikoptery, wiatrowce, szybowce, motolotnie oraz samoloty szkolno - treningowe. Takie natężenie lotów będzie generowało dodatkowy hałas dla otoczenia. Mieszkańcy, którzy osiedlili się lub wybudowali domy w tej okolicy planowali życie na uboczu, w ciszy i spokoju a lądowisko zdecydowanie pogorszy ich warunki.

Budowa lądowiska negatywnie wpłynie na żyjące w pobliskich lasach zwierzęta oraz ptaki, które

Uchwała Rady Powiatu Grójeckiego w sprawie przyjęcia stanowiska dotyczącego lokalizacji lądowiska w Słomczynie

Wyniki głosowania

Jestem za	18
Jestem przeciw	0
Wstrzymuję się	0

Podjęto

29.04.2021 13:02:52 XXXVI Sesja Rady Powiatu Grójeckiego

zostaną wypłoszone przez huk silników.

Zarówno w naszej jak i mieszkańców powiatu ocenie, kolejnym negatywnym czynnikiem niewątpliwie będzie spadek wartości nieruchomości znajdujących się

na terenie okolicznych wsi, gdyż potencjalni nabywcy zrezygnują z ich kupna z uwagi

na funkcjonujące lądowisko. Dużym zagrożeniem dla mieszkańców Słomczyna mogą być szkolenia lotnicze. Mieszkańcy obawiają się, że podczas takich lotów może dojść do katastrofy lotniczej. Pragniemy również zaznaczyć, iż prowadzenie powyższej działalności w obszarze szkolenia lotniczego ma negatywny wpływ na pracę Centrum Rozpoznania i Wsparcia Walki Radioelektronicznej oraz Obronność Państwa jak również bezpieczeństwo lotów statków powietrznych.

Mając na uwadze dobro mieszkańców powiatu radni Rady Powiatu Grójeckiego sprzeciwiają się powstaniu oraz funkcjonowaniu lądowiska w miejscowości Słomczyn.

UZASADNIENIE

Zgodnie z art. 9 ust.1 ustawy z dnia 5 czerwca 1998r. o samorządzie

powiatowym do właściwości Rady Powiatu Grójeckiego należy podejmowanie inicjatywy w ważnej dla powiatu sprawie.

W dniu 26 kwietnia 2021r. Komendant Centrum Rozpoznania i Wsparcia

Walki Radioelektronicznej zwrócił się z prośbą o poparcie inicjatywy w sprawie wstrzymania działalności lądowiska i szkolenia lotniczego na terenie sąsiadującym z kompleksem wojskowym w Słomczynie uzasadniając, że prowadzenie powyższej działalności w obszarze szkolenia lotniczego ma negatywny wpływ na pracę Centrum Rozpoznania i Wsparcia Walki Radioelektronicznej oraz

Obronność Państwa jak również bezpieczeństwo lotów statków powietrznych. Ponadto w dniu 17 marca 2021r. do Starostwa Powiatowego w Grójcu wpłynął również sprzeciw mieszkańców wsi Żyrów, gm. Chynów wobec budowy oraz funkcjonowania w/w lotniska/lądowiska.

Z uwagi na powyższe oraz biorąc pod uwagę liczne protesty mieszkańców gmin powiatu, Rada Powiatu Grójeckiego pragnie wyrazić zdecydowany sprzeciw dla powstania i funkcjonowania lądowiska w miejscowości Słomczyn.



Redaktor Naczelny:
Artur Banasiewicz,
Telefon: 510-005-664,
Mail: redakcja@nowedni.pl



REKLAMA, MARKETING:
Daniel Krzechowicz,
Telefon: 504-198-135,
Mail: reklama@nowedni.pl

CENNIK REKLAM:

- ilość modułów na stronie - 40
- wielkość modułu: 38,8 mm (wysokość) x 50,6 mm CENA JEDNEGO MODUŁU - na pierwszej i ostatniej stronie - 100 zł netto,
- pozostałe strony - 35 zł netto **MOŻLIWE RABATY** - 3 wydania - 15%, 6 wydań - 20%, 12 wydań - 25% - reklama na całą stronę - 20%, reklama na 1/2 strony - 10% **OGŁOSZENIA DROBNE** - 25 zł netto.

ZAMÓW REKLAMĘ:

reklama@nowedni.pl,
tel. 504 198 135,
510 005 664

MotoHos

SKLEP
POWREY
CZĘŚCI POWEROWE
CZĘŚCI DO
MOTOCYKLI I SKUTERÓW
OPONY DZIECI
PASEKI
ODDZIAŁ MOTOCYKLOWA
AKCESORIA

SERWIS
NAPRAWY:
ROWERY
SKUTERY
MOTOCYKLE
QUADRY
PISTY
PIŁARZE
KOSIARKI

KOMIS
ROWERY
SKUTERY
MOTOCYKLE
QUADRY

Jak do nas trafić?



**ROLETY • ŻALUZJE
PLISY • VERTICALE
MARKIZY • MOSKITIERY
KARNISZE • LISTWY DEKORACYJNE
BETON ARCHITEKTONICZNY**



601 151 166

www.viainterno.pl

ODSŁONIĘCIE POMNIKA PROF. EBERHARDA MAKOSZA



Towarzystwo Rozwoju
Sadów Karłowatych

GMINA BELSK DUŻY



POWIAT
GRÓJECKI
SERDCE POLSKI



**UROCZYSTOŚĆ ZESŁANIA DUCHA ŚWIĘTGO
23 MAJA 2021 r., godz. 12:00**

ROZPOCZĘCIE MSZĄ ŚWIĘTĄ W KOŚCIELE W BELSKU DUŻYM

STAROSTA GRÓJECKI
ul. Józefa Piłsudskiego 59
05-600 Grójec

Grójec, 7 maja 2021 r.

BiA.6740.94.2021.PD

OBWIESZCZENIE
o wszczęciu postępowania administracyjnego w sprawie o wydanie decyzji o zezwoleniu
na realizację inwestycji drogowej

Zgodnie z art. 61 § 1, 3 i 4, art. 49 ustawy z dnia 14 czerwca 1960 r. – Kodeks postępowania administracyjnego (t.j. Dz. U. z 2021 r. poz. 735 z późn. zm.) oraz na podstawie art.11d ust. 5 i 6 ustawy z dnia 10 kwietnia 2003 r. o szczególnych zasadach przygotowania i realizacji inwestycji w zakresie dróg publicznych (Dz. U. z 2020 r. poz. 1363 z późn. zm.) zawiadamia się, że na wniosek z dnia 18.02.2021 r., uzupełniony w dniu 08.04.2021 r. złożony przez Burmistrza Gminy i Miasta Grójec, ul. Józefa Piłsudskiego 47, 05-600 Grójec, reprezentowanego przez Pana Łukasza Widalskiego, zam. ul. Truskawkowa 5, 05-600 Szczęsna, zostało wszczęte postępowanie administracyjne w sprawie o wydanie decyzji o zezwoleniu na realizację inwestycji drogowej polegającej na budowie odcinka ulicy o numerach planistycznych 10 KDL na odcinku od km 0+000,00 do km 0+226,03 wraz z 36 KDW na odcinku od km 0+000,00 do km 0+112,37 (część ul. Reymonta) od ul. Słowackiego do ulicy o numerze planistycznym 32KDD w Grójcu.

Pod realizację wyżej wymienionej inwestycji przeznaczone są działki o nr ewid.:

Działki inwestora w pasie drogowym: 872/22, 873/6, 875/4, 3615/25 (powstała w wyniku podziału działki o nr ewid. 3615/8) poł. w obrębie ewidencyjnym 0001 Grójec, w jednostce ewidencyjnej 140605_4 Grójec.

Działki przechodzące pod pas drogowy wymagające wykupu: 875/7 (powstała z podziału działki o nr ewid. 875/5) poł. w obrębie ewidencyjnym 0001 Grójec, w jednostce ewidencyjnej 140605_4 Grójec.

W związku z powyższym strony przedmiotowego postępowania oraz właściciele nieruchomości sąsiednich, mogą zapoznać się z dokumentacją wyżej wymienionej inwestycji, a także składać ewentualne wnioski i zastrzeżenia w Wydziale Budownictwa i Architektury Starostwa Powiatowego w Grójcu z siedzibą w Grójcu przy ul. Józefa Piłsudskiego 59, 05-600 Grójec, pokój nr 25, w godz. 8 00 - 15 00, tel. (48) 665 11 61, w terminie 14 dni od dnia publikacji niniejszego „Obwieszczenia”.

Z up. Starosty Grójeckiego
/-/ Ewa Kapis-Pyza
Naczelnik Wydziału
Budownictwa i Architektury

WYKAZ NIERUCHOMOŚCI PRZEZNACZONYCH
DO ODDANIA W NAJEM

Zarząd Powiatu Grójeckiego, działając na podstawie art. 35 ustawy z dnia 21 sierpnia 1997 roku o gospodarce nieruchomościami /tekst jednolity Dz. U. z 2020r. poz. 1990 ze zm./ podaje do publicznej wiadomości o przeznaczeniu do oddania w najem lokalu położonego w budynku przy ul. Mogielnickiej 28C w Grójcu.

Oznaczenie nieruchomości według księgi wieczystej oraz katastru nieruchomości.

Działki o numerach ewidencyjnych gruntu 1428/79 o pow. 0,0164 ha i 1428/81 o pow. 0,1447 ha położone w Grójcu przy ul. Mogielnickiej 28C, dla nieruchomości w Sądzie Rejonowym w Grójcu prowadzona jest księga wieczysta Nr RA1G/00083945/5.

Właścicielem lokalu jest Powiat Grójecki.

Forma zbycia – bezprzetargowo na rzecz dotychczasowych najemców.

Numer lokalu	Powierzchnia użytkowa lokalu
17	35,23

Przeznaczenie nieruchomości i sposób jej zagospodarowania.

W Miejscowym Planie Zagospodarowania Przestrzennego obejmującego obszar części miasta Grójca, zatwierdzonym Uchwałą Nr XLVIII/368/14 z dnia 20 stycznia 2014r. Rady Miejskiej w Grójcu, działki o numerach ewidencyjnych gruntu 1428/79 i 1428/81 położone są na terenie oznaczonym UU16, terenie usług – bez przesądzania o ich profilu.

Termin zagospodarowania nieruchomości.

Umowa najmu zostanie zawarta na okres 3 lat.

Wysokość opłat z tytułu najmu.

Wysokość czynszu wynosi 8,36 zł za 1m2 powierzchni lokalu plus opłaty wynikające z eksploatacji lokalu, opłata za gospodarowanie odpadami, energia elektryczna, energia cieplna, ciepła i zimna woda.

Terminy wnoszenia opłat

Czynsz oraz opłaty są płatne z góry do 10 każdego miesiąca.

Zasady aktualizacji opłat.

Opłaty nie podlegają aktualizacji.

Termin

Umowa zostanie zawarta na czas określony - 3 lata.

Informacja o przeznaczeniu do oddania w najem.

Lokal jest przeznaczony do oddania w najem w drodze bezprzetargowej na rzecz dotychczasowego najemcy.

Wykaz wywiesza się na okres 21 dni.

reklamy już od 35zł Kontakt: reklama@nowedni.pl 504 198 135, 510 005 664

LECZNICA STOMATOLOGICZNA
leczenie i usuwanie zębów w znieczuleniu
protetyka, mosty, korony porcelanowe
protezy natychmiastowe
implanty
usuwanie kamienia nazębnego
ortodoncja (aparaty stałe i ruchome)

dr Beata Bednarowska
ul. Armii Krajowej 32A, Grójec
tel.: 48 664 40 80
kom.: 506 485 917

Zapraszamy od poniedziałku do piątku 11:00 - 18:00

Nowa usługa: wypełnianie bruzd i zmarszczek kwasem hialuronowym!!!

Apelujemy o ostrożność podczas prac polowych



Czasami chwila nieuwagi, wystarczy, aby doszło do wypadku. Dlatego grójeccy policjanci apelują o zachowanie ostrożności i zdrowego rozsądku podczas prac polowych, w których dość często uczestniczą dzieci i młodzież. Pamiętajmy, aby urządzenia były odpowiednio zabezpieczone i unieruchomione. Nigdy nie zostawiamy małych dzieci bez opieki! Poważnie podejźmy do zasad bezpieczeństwa!

Trwa sezon prac polowych. Bądźmy ostrożni podczas obsługi maszyn i urządzeń rolniczych, ale także podczas transportu, dojazdu, czy powrotu z pola. Pamiętajmy, że obsługa maszyn rolniczych wymaga dużego

doświadczenia, rozważli i ostrożności, a zlekceważenie podstawowych zasad bezpieczeństwa przy używaniu tego typu sprzętu, może mieć tragiczny finał.

Nie przewoźmy nikogo na załadowanych wozach i przyczepach! Przewożony materiał jest zazwyczaj sypki albo bardzo niestabilny i ruchomy. Upadek z załadowanej przyczepy może nieść za sobą tragiczne skutki. Nie pracuj w gospodarstwie pod działaniem alkoholu, nie kieruj pojazdami i maszynami rolniczymi po alkoholu i nie pozwól też, aby czynili to inni.

Szczególne uwagę zwracamy na dzieci i młodzież, która często pomaga przy pracach polowych. Pamiętajmy, że młodzi ludzie mają mniejsze doświadczenie w tym zakresie i powinni wykonywać tylko drobne prace w ramach pomo-

cy, zawsze pod okiem dorosłych. Szczególną uwagę zwracamy na najmłodsze pociechy, które często bawią się na podwórku przy znajdujących się tam maszynach rolniczych. Pamiętajmy, aby urządzenia były odpowiednio zabezpieczone i unieruchomione. Nigdy nie zostawiamy małych dzieci bez opieki!

Pamiętajmy, to na dorosłych spoczywa odpowiedzialność za bezpieczeństwo najmłodszych.

Grójeccy policjanci apelują, aby nie zapominać o zasadach bezpieczeństwa i poważnie podejść do ich przestrzegania. Chwila nieuwagi może kosztować nas lub naszych bliskich utratę zdrowia, a nawet życia.

Autor:
nadkom. Agnieszka Wójcik

inwalida	święte miejsca u Słowian	afrykański wirus	Zwrot przywołujący kłosa	Vanesa, skrzypaczka	dunská firma obuwnicza	wyciołany materiał	wszczępiona żyła	The ... nagrał "Lullaby"	prawny lub podatkowy	Bee ... zespół muz.	
region Francji znany z win	np. Marek Piawgo			deszcz w stanie stałym	rządziła Rosją		psy z fryzurą		Boguśław, aktor		
				pleciuga, gaduła	drobne obraznie			spirytystyczny z duchami			
spowija bagna	Greta, aktorka	pachnące drzewo			Schwabeneger, aktor	"Boga", głośny film		Wróbel, podnosi ciężary	żydowska gmina	pot. porażka	składnik dymu
puszysta przedza	brytyjski arytmik	odprawiane w kościele	piąty po kątach		imię Hayworth		zdezelowany samochód		chlebowy do picia		końska głowa
o nią awanturą					choroba pozostawiająca blizny			wśród czworokątów	wyraz czei		
Czerwone lub Żółte	łowczy z Czechy	Rusa			dzielona na godziny				plynie przez Hamburg		

WYNAJEM BUSÓW - 9 OSOBOWYCH

IMPREZY OKOLICZNOŚCIOWE WAKACJE

INOWE AUTA!

TEL: **697 367 826** GŁUCHÓW, UL. DOLNA 46

DIESEL NA GAZ

Auto-Gaz FIRMA ISTNIEJE OD 2000 r.

Zadębie 3a
gm. Prażmów
tel. 665 707 000

MONTUJEMY GAZ DO DIESLA

SKRZYNKI

KUPIĘ KAŻDĄ ILOŚĆ

TRANSPORT PO STRONIE KUPUJĄCEGO

tel. **605 243 247**

Dwie działki budowlane: 4000m2 i 4260m2

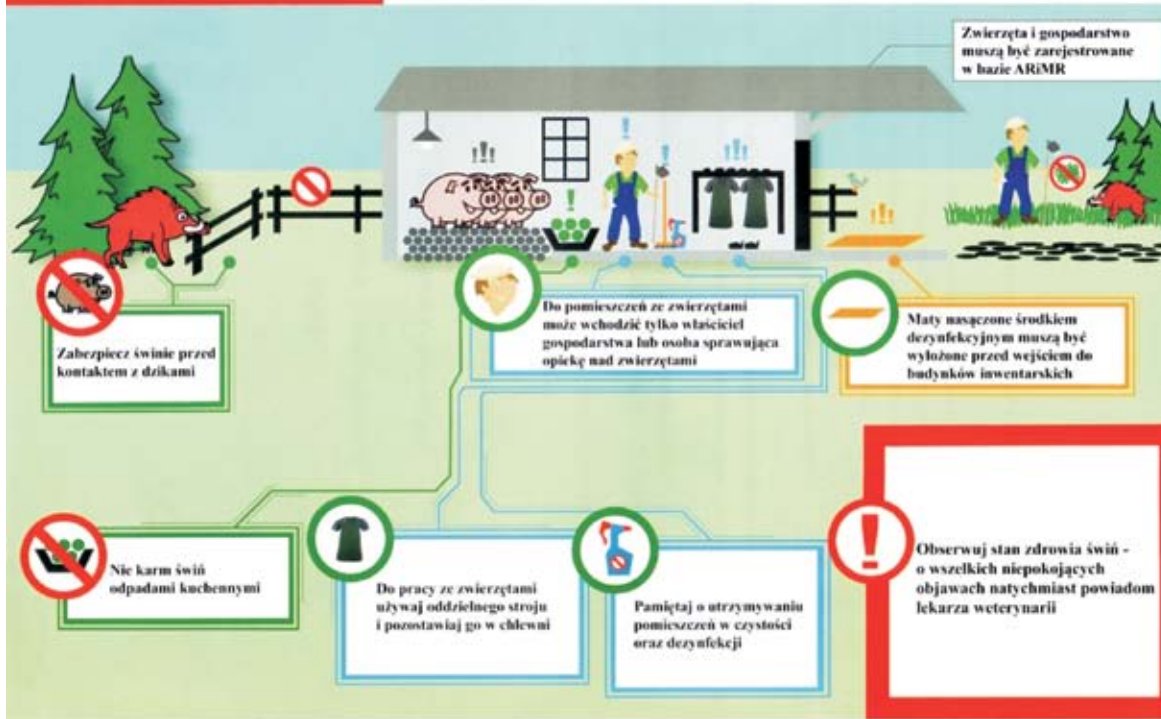
SPRZEDAM

Sprzedam dwie działki budowlane: 4000m2 i 4260m2 w miejscowości Rębowa, gmina Belsk Duży, powiat grójecki – dojazd do Warszawy - 40 minut. Działki położone przy drodze powiatowej, oddalonej około 800m od drogi 725. Przez działki przechodzi wodociąg/światło. W pobliżu rezerwat Modrzewina, Pałac Mała Wieś.

Cena: 22 zł/m2 (do negocjacji). Kontakt: 504 198 135

UWAGA ! ASF

ZASADY KTÓRYCH NALEŻY PRZESTRZEGAĆ W CELU OCHRONY GOSPODARSTWA PRZED WIRUSEM AFRYKAŃSKIEGO POMORU ŚWIŃ (ASF)

**ROBOTY ZIEMNE - TRANSPORT**

KAMIL SŁOMKA

**SPRZEDAŻ:**

- GRUZU KRUSZONEGO
- KRUSZYW
- ZIEMI PRZESIEWANEJ NA TRAWNIKI (CZARNOZIEM)

- KOPANIE I CZYSZCZENIE STAWÓW
- WYWÓZ ŚNIEGU, ODŚNIEŻANIE
- WYRYWANIE DRZEW
- PIACH - ŻWIR
- ZIEMIA - TŁUCZEŃ

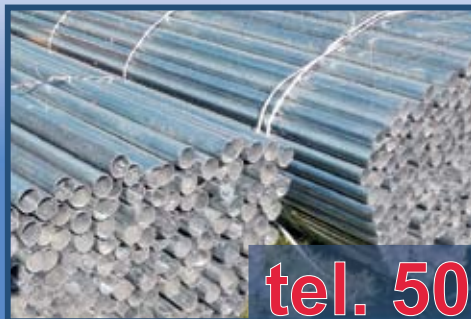
USŁUGI ROLNICZE

- ORKA
- AGREGOWANIE
- GŁBOSZOWANIE

tel. 511 445 444

KONSTRUKCJE I DASZKI DO BORÓWKI WYSOKIEJ

RURY OCYNKOWANE ZE SPINKAMI
śr. 48 mm / ścianka 1,5 mm / dł. 4,5 m



tel. 503 376 012

reklamy
już od **35zł**

Kontakt:
reklama@nowedni.pl
504 198 135, 510 005 664

UWAGA • UWAGA • UWAGA
KOMUNIKAT
MAZOWIECKIEGO WOJEWÓDZKIEGO
LEKARZA WETERYNARII

Na podstawie przepisów Rozporządzenia Ministra Rolnictwa i Rozwoju Wsi z dnia 17 grudnia 2013 r. w sprawie przeprowadzania ochronnych szczepień lisów wolno żyjących przeciwko wściekliznie (Dz. U. poz. 1737)

OGŁASZAM

że w dniach od 14 do 31 maja 2021 r. planowane jest przeprowadzenie *

AKCJI SZCZEPIENIA DOUSTNEGO LISÓW
WOLNO ŻYJĄCYCH
PRZECIWKO WŚCIEKLIŹNIE

w następujących powiatach województwa mazowieckiego: powiat białobrzegi, powiat garwoliński, powiat grójecki, powiat kozienicki, powiat miński, powiat nowodworski, powiat legionowski, powiat otwocki, powiat piaseczyński, powiat pruszkowski, powiat grodziski, powiat pultuski, m. st. Warszawa, powiat wołomiński, powiat warszawski zachodni, powiat wyszkowski.

- Szczepionka będzie zrzucana z samolotów w ilości 30 dawek na 1 km² na całym obszarze objętym szczepieniami.
- Zrzuty obejmują kompleksy leśne, pola i łąki z pominięciem akwenów wodnych i terenów zabudowanych.
- Dawkę szczepionki stanowi pakiet w postaci krążka, koloru zielono-brązowego o intensywnym zapachu rybym.
- Dotknięcie szczepionki przez człowieka spowoduje, że nie zostanie ona podjęta przez lisa.
- Szczepionka wykazuje działanie uodporniające tylko u lisów.
- Każdy kontakt człowieka ze szczepionką należy niezwłocznie zgłosić do lekarza medycyny.
- Każdy kontakt zwierząt domowych i zwierząt gospodarskich ze szczepionką należy niezwłocznie zgłosić do lekarza weterynarii.
- Zgodnie z zaleceniem producenta szczepionki w okresie 14 dni od jej wyłożenia należy ograniczyć zbiorowe połowania.
- Po wyłożeniu szczepionki przez 14 dni psy należy prowadzić na smyczy a koty trzymać w zamkniętych pomieszczeniach.

*Termin akcji może ulec przesunięciu w przypadku wystąpienia złych warunków atmosferycznych lub z przyczyn materialnych.

WSKAZÓWKI

DLA MIESZKAŃCÓW TERENÓW, NA KTÓRYCH ZOSTANĄ WYŁOŻONE PRZYŃĘTY ZE SZCZEPIONKĄ PRZECIWKO WŚCIEKLIŹNIE LISÓW

- Do zwalczania wścieklizny zostanie zrzucana z samolotu szczepionka, która po przyjęciu przez lisa spowoduje wytworzenie odporności immunologicznej.
- W środku przyŃęty umieszczony jest plastikowy pojemnik zawierający płynną szczepionkę.
- Po przeżyciu przez lisa szczepionka poprzez kontakt z błoną śluzową jamy ustnej wytworzy odporność immunologiczną przeciwko wściekliznie.
- PrzyŃęty, które były dotknięte przez ludzi są omijane przez lisa.
- Prosimy nie palować i nie dotykać przyŃęty ze szczepionką.
- Szczepionka jest nieszkodliwa dla zwierząt domowych, gospodarskich i innych zwierząt wolno żyjących.
- Dla zachowania ostrożności prosimy przy ewentualnych kontaktach z przyŃętami na otwarte rany, oczy, jamę ustną i nos grzecznie przemyć te miejsca wodą i mydłem. W dalszym postępowaniu zgłosić się do lekarza medycyny.
- Po wyłożeniu szczepionki przez 14 dni psy należy trzymać na smyczy i prowadzić na smyczy, a koty trzymać w zamkniętych pomieszczeniach.
- PrzyŃęty ze szczepionką przeznaczone są do szczepienia lisów.
- W wypadku kontaktów zwierząt domowych i gospodarskich z przyŃętami należy skontaktować się z lekarzem weterynarii.

Prosimy o pomoc w skutecznym przeprowadzeniu akcji zwalczania wścieklizny.

Personel medyczny SP ZOZ w Nowym Mieście nad Pilicą na pierwszej linii frontu walki z pandemią koronawirusa



Jeszcze ponad rok temu nikt nie przypuszczał, że przyjdzie nam stawić czoła pandemii koronawirusa, a nasze codzienne życie zmieni się tak bardzo. Wielu z nas do tej pory nie zastanawiało się od kogo zależy nasze życie i zdrowie oraz ile pracy i zaangażowania wymaga się każdego dnia od tych, którzy robią wszystko, by nie zostawić nikogo w potrzebie.

Sytuacja jakiej doświad-

czyliśmy nie miała miejsca od ponad stu lat. Dzięki współpracy pracowników szpitala w Nowym Mieście nad Pilicą z administracją rządową udało się zapobiec wielu zagrożeniom.

Od 19 marca 2021 roku SP ZOZ w Nowym Mieście realizuje decyzje Wojewody Mazowieckiego z dnia 15 marca 2021 roku poprzez zapewnienie trzech łóżek dla pacjentów z podejrzeniem SARS-CoV-2 oraz 71 łóżek dla pacjentów z potwierdzonym zakażeniem SARS-CoV-2. Ze względu na objawy kliniczne i dynamikę rozwoju zakażenia koronawirusem część pacjentów wymagała hospitalizacji na wszystkich oddziałach szpitala w Nowym Mieście. Duża zakaźność koronawirusa powodowała konieczność izolacji chorych, grupowania ich w jednej lokalizacji oraz zachowania szczególnych środków ostrożności w postępowaniu

diagnostycznym i terapeutycznym zgodnie z obowiązującymi w tym zakresie przepisami prawa. Nowe Miasto nad Pilicą jako jedno z pierwszych miejsc w kraju było najbardziej dotknięte COVID-19. Gdyby nie oddana praca i zaangażowanie personelu medycznego, walka z tą podstępą chorobą byłaby dużo cięższa i miała poważniejsze skutki.

Słowa podziękowania i wyrazy szacunku kieruję zatem do wszystkich lekarzy, pielęgniarek, salowych, ratowników medycznych oraz pozostałych pracowników.

Wszystkim Państwu chcę serdecznie podziękować. Swoimi działaniami wpisujecie się w wieloletnią historię naszego szpitala. Wierzę mocno, że podobnie jak to bywa i bywało solidarność personelu medycznego, jego profesjonalizm pozwoli nam wygrać walkę na



niejednym froncie.

Treść przyrzeczenia lekarskiego zobowiązuje każdego medyka, by ratować zdrowie i życie ludzkie, a także przeciwdziałać cierpieniu. W czasach zagrożenia życia i zdrowia ogółu społeczeństwa poznajemy prawdziwych bohaterów, którymi są nie tylko pracownicy

szpitala, ale również ich rodziny, które w tych trudnych chwilach były dla wszystkich wsparciem.

Z wyrazami szacunku
Dyrektor SP ZOZ
w Nowym Mieście nad Pilicą
Barbara Gąsiorowska

Życzenia z okazji dnia pielęgniarki i położnej

„Upięłaś czepek za młodu,
Choć wiedziałaś, że trud Cię czeka,
Bo tajemnicą zawodu,
Jest troska o ciało i godność człowieka.”
Lilia Sierpińska „Tajemnica zawodu”

W tym szczególnym dniu wszystkim Pielęgniarkom, Pielęgniarzom i Położnym Dyrekcja SPZOZ w Nowym Mieście nad Pilicą wraz z Pielęgniarką Naczelną składa podziękowania za rzetelną pracę, codzienny trud, troskliwą opiekę, życzliwy uśmiech i szacunek jakim darzycie Pacjentów.

Jednocześnie pragniemy przekazać szczerze wyrazy uznania dla wykonywanej przez Was pracy, wymagającej poświęceń, oddania, odpowiedzialności, zaangażowania, wrażliwości, empatii i profesjonalizmu. Niech Wasz codzienny trud zostanie doceniony, a dalsza praca niesie satysfakcję, dumę i poczucie zadowolenia.

Życzymy wszelkiej pomyślności, dużo radości na co dzień i osobistego szczęścia.

Magdalena Niemirska
Naczelna Pielęgniarka

Beata Koziół
Dyrektor ds. Medycznych

Barbara Gąsiorowska
Dyrektor Naczelny

Od 17 maja jesteśmy szpitalem „necovidowym”

Informujemy naszych pacjentów, że zgodnie z Decyzją Pana Wojewody od 17 maja jesteśmy szpitalem „necovidowym”.
Od poniedziałku przyjmowani będą pacjenci, którzy mają inne choroby niż Covid-19.

Zapraszamy od poniedziałku od godziny 8.00
SPZOZ Nowe Miasto nad Pilicą

W niedzielę 2 maja zadziała się magia



W niedzielę 2 maja zadziała się magia, nic nam i Wam nie przeszkodziło w kiermaszu ciast dla Michała, ani dni wolne, ani niesprzyjająca aura. Dowodem tego jest zebrana kwota, którą przekazaliśmy na jego leczenie.

W imieniu samego zainteresowanego Michała po sto kroć dzie-

kujemy za okazane mu serce, za miłe słowa, za życzenia zdrowia. Wszystko mu przekazałyśmy.

Szczególne podziękowania kierujemy nie tylko do kupujących ale również do wszystkich, którzy przekazali ciasta na kiermasz, czyli do:

dziewczyn z naszego KGW
KGW z Belska Dużego,
KGW WAŁ
Koło Gospodyń Wiejskich
w Boglewicach
KGW Goszczyn
KGW "Dziarskie Babki" Kocera-
ny

Martyna Zaręba
Patrycja Górczyńska
Kinga Maciak
Beata Janota
Maria Łumińska
Danuta Milczarek
oraz Pani Barbara Domasiewicz
za przekazanie fantów Tupperware.

Koło Gospodyń Wiejskich
Lewiczyn „Na Obcasach”.

Potrzebujesz strony internetowej?
Wykonamy ją dla Ciebie. SZYBKO I TANIO.
już za 500zł
facebook.com/Solidnydruk/ TEL. 510 005 664

reklamy już od 35zł
Kontakt: reklama@nowedni.pl
504 198 135, 510 005 664

12 maja to Międzynarodowy Dzień Pielęgniarek

Z tej okazji Zarząd Powiatu Grójeckiego odwiedził zespół Pielęgniarek i Położnych PCM Grójec.

W krótkim spotkaniu udział wzięły Pielęgniarki Oddziałowe grójeckiego szpitala oraz Wicestarosta Jolanta Sitarek, Członkowie Zarządu Marzena Łucja Kołacz-Rosołowska, Andrzej Zaręba, Paweł Siennicki oraz Zarząd Powiatowe Centrum Medyczne w Grójcu

Wszystkim osobom wykonującym ten piękny i odpowiedzialny zawód przekazujemy słowa wdzięczności i uznania.



Pożegnanie absolwentów Technikum im. Tomasza Nocznickiego w Centrum Kształcenia Zawodowego i Ustawicznego w Nowej Wsi



30 kwietnia 2021 roku był dla uczniów klas czwartych Technikum im. Tomasza Nocznickiego w Centrum Kształcenia Zawodowego i Ustawicznego w Nowej Wsi, kształcących się w zawodach: technik ogrodnik, technik architektury krajobrazu i technik spedytor, ostatnim dniem nauki w szkole ponadgimnazjalnej.

Szkoła średnia to symboliczne przejście z beztrudnego dzieciństwa w pełną dorosłość. Niestety, ten ważny dla tegorocznych absolwentów etap dojrzewania częściowo przebiegał w niezwykle trudnym czasie pandemii koronawirusa. Nie dane im było przeżyć Balu Studniówkowego, spotykać się codziennie z kolegami i koleżankami w szkole, pod czujnym okiem nauczycieli przygotowywać się do egzaminów potwierdzających kwalifikacje w zawodzie i matury. Pomimo wielu problemów młodzież sprostała wszystkim wymaganiom nauki zdalnej i osiągnęła sukces, który celebrowano podczas uroczystego wręczenia świadectw.

O odbyło się ono w reżimie sanitarnym, bez uczestnictwa rodziców, grona pedagogicznego i uczniów klas młodszych. Mimo obostrzeń, wpływających na przebieg uroczystości, panowała podniosła atmosfera.

Wręczenie świadectw absolwentom technikum w zawodzie technik ogrodnik rozpoczęło się o godz. 10:00, a uczniowie kształcący się w zawodach technik spedytor i technik architektury krajobrazu pożegnali się ze szkołą o godz. 12:00.

Zgromadzonych w sali gimnastycznej uczniów powitała pani Anna Dacka – Dyrektor Centrum Kształcenia Zawodowego i Ustawicznego w Nowej Wsi – która podziękowała uczniom za trwałe i chlubne wpisanie się w historię szkoły. Życzyła im powodzenia na maturze, a w dalszym, dorosłym życiu – pomyślności i odwagi, która dodaje skrzydeł i prowadzi do wymarzonego celu.

Najważniejszym jednak wydarzeniem w tym dniu było niewątpliwie wręczenie nagród wyróżniającym się absolwentom. Najlepsze wyniki w

ciągu czterech lat nauki uzyskała Patrycja Kępka, kształcąca się w zawodzie technik spedytor, uhonorowana dodatkowo nagrodą pieniężną, ufundowaną przez Burmistrza Warki.

W gronie wyróżnionych za wyniki w nauce, osiągnięcia sportowe lub reprezentowanie szkoły w konkursach i olimpiadach znaleźli się także: Dominika Wiśnik, Justyna Jakubczak, Patryk Przybylski, Jakub Maroszek, Piotr Bańkowski, Damian Błoński i Patryk Janowski z zawodu technik ogrodnik, Klaudia Bińkiewicz i Julia Siedlecka z zawodu technik architektury krajobrazu. Wielu uczniów zostało nagrodzonych za aktywne uczestnictwo w życiu szkoły i akcjach HDK. Pani Dyrektor przekazała również listy gratulacyjne i podziękowania dla rodziców za współpracę z CKZiU w Nowej Wsi.

Po odebraniu nagród, wyróżnień, dyplomów i świadectw, absolwenci podziękowali dyrekcji, wychowawcom, wszystkim nauczycielom oraz pracownikom administracji i obsługi za wspólnie spędzone lata, owocną współpracę, wsparcie i gotowość niesienia pomocy w trudnych sytuacjach, a także zapewnili o zachowaniu w pamięci ciepłych wspomnień o szkole.

Przedstawiciele klas trzecich pożegnali starszych kolegów życzeniami dalszych sukcesów i drobnym upominkiem na pamiątkę wspólnie spędzonych lat.

Mimo że czas szkolnej nauki się skończył, przed absolwentami czas próby – pisemne egzaminy maturalne na poziomie podstawowym i rozszerzonym. Życzymy im, by w dniu ogłoszenia wyników matur mogli świętować pełen sukces i by owe wyniki były dla nich przepustką do realizacji życiowych planów!

Ewa Malowaniec
CKZiU w Nowej Wsi

Dzień Strażaka w Areszcie

4 maja w Dzień Świętego Floriana – patrona strażaków, obchodzony jest Międzynarodowy Dzień Strażaka. W Polsce święto to jest obchodzone na mocy ustawy o Państwowej Straży Pożarnej jako Dzień Strażaka. Funkcjonariusze Aresztu Śledczego w Grójcu z tej okazji zorganizowali ćwiczenia pożarnicze.

Dzień Strażaka

„Wszystkim strażakom, w hołdzie za ich trud i narażanie życia, w podziękowaniu za pomoc i ratunek oraz tym, co ponieśli śmierć - dzień ten został poświęcony” – J.J. Edmondson.

Święto zainicjował australijski strażak J.J. Edmondson z Melbourne na pamiątkę tragicznie zmarłych 2 grudnia 1998 w trakcie działań ratowniczych pięciu kolegów – strażaków. Uroczyste obchody tego dnia to hołd dla poległych strażaków oraz wyraz szacunku dla strażaków za ich trud i narażanie życia.

W Polsce święto ustanowione zostało w 2002 roku na mocy nowelizacji ustawy o Państwowej Straży Pożarnej, gdzie formalnie uznano dzień 4 maja jako Dzień Strażaka. W tym dniu świętują zarówno funkcjonariusze Państwowej Straży Pożarnej jak i druhowie Ochotniczych Straży Pożarnych.

Strażacy w Areszcie

W Areszcie Śledczym w Grójcu z okazji Dnia Strażaka przeprowadzone zostały ćwiczenia pożarnicze. Funkcjonariusze kończący zmianę stawili się do remizy strażackiej znajdującej się na terenie jednostki. Po doposażeniu się w wyposażenie osobiste, m.in. hełmy i pasy strażackie, strażnicy przystąpili do kompletowania sprzętu przeciwpożarowego. Na stanie remizy znajduje się motopompa o wydajności 1900 l/min, węże ssawne, węże tłoczne różnych rozmiarów, smoki ssawne, rozdzielacze, prądownice wodne i pozostała armatura pożarnicza. Oprócz tego dostępne jest pozostałe wyposażenie ułatwiające akcje gaśnicze – łopaty, bosaki, tłumice, podstawowy sprzęt



burzący. Podstawowym zadaniem w trakcie ćwiczenia było sprawdzenie sprawności bojowej dostępnego sprzętu. Po krótkim przypomnieniu zasad bezpieczeństwa i higieny pracy podczas akcji gaśniczych oraz szkoleniu z obsługi motopompy, funkcjonariusze przystąpili do działania. Podzieleni w rotę, strażnicy rozpoczęli budowę linii ssawnej. Ciekawostką jest, że na terenie Aresztu Śledczego w Grójcu znajduje się podziemny zbiornik wodny, który pełni funkcję zbiornika przeciwpożarowego, co pozwala na szybkie uruchomienie linii gaśniczej. Kolejna rota obsługiwała motopompę, zaś pozostali funkcjonariusze odpowiedzialni byli za linię główną i linię gaśniczą zakończoną stanowiskiem gaśniczym z prądownicą. Cała akcja przebiegała sprawnie, dynamicznie. Pomimo, że tego typu ćwiczenia nie są organizowane na co dzień, zgranie całego zespołu pozwoliło na szybkie uruchomienie wszystkich elementów i podanie prądu wody. Funkcjonariusze są gotowi do stawienia czoła żywiołowi, jakim jest ogień. Dla wielu funkcjonariuszy Aresztu Śledczego w Grójcu udział w akcjach pożarniczych nie jest czymś obcym. Jak się okazuje, duża część z naszych kolegów czynnie angażuje się w działalność Ochotniczych Straży Pożarnych, dbając o bezpieczeństwo obywateli nie

tylko podczas służby w Areszcie, ale i w swoim czasie prywatnym, poza Służbą Więzienną. Dzień 4 maja to również i ich święto!

Areszt Śledczy w Grójcu, oprócz ćwiczeń pożarniczych, organizuje również ćwiczenia współdziałania służb w przypadku pojawienia się zagrożeń na terenie jednostki penitencjarnej. Ostatnie takie ćwiczenia, z udziałem strażaków z Komendy Powiatowej Państwowej Straży Pożarnej w Białobrzegach odbyły się w Oddziale Zewnętrznym w Stawiszynie we wrześniu 2020 roku (<https://www.sw.gov.pl/aktualnosc/pozar-w-stawiszynie>). Mamy nadzieję, że ograniczenia związane z COVID-19 nie będą stały na przeszkodzie, aby tego typu ćwiczenia przeprowadzić również w bieżącym roku.

Bezpiecznej Służby

Dzień Strażaka przypadający 4 maja to dobra okazja aby podziękować strażakom za Waszą pracę, poświęcenie i służbę społeczeństwu. Życzymy dużo sukcesów, pomyślności oraz satysfakcji i dumy z dotychczasowych osiągnięć. Wszystkim kolegom i koleżankom strażakom, zarówno zawodowym, jak i ochotnikom, życzymy jak najmniej wyjazdów na akcje oraz zawsze bezpiecznych powrotów. Bezpiecznej Służby!

Opracowanie:
ppor. M. Pikulski

Dotacje PROW 2014-2020

Premia dla Młodych Rolników - 150 tyś zł

Restrukturyzacja Małych Gospodarstw - 60 tyś zł

Nowy nabór wniosków w terminie:

31.03.2021 - 29.05.2021

Chcesz wiedzieć więcej?

Zadzwoń: tel. 661-777-870 oraz 607-847-147

Modernizacja gospodarstw rolnych – planowany nabór czerwiec 2021r



Piszemy Wnioski i Biznesplany o dotacje unijne z ARiMR.
doradca ds funduszy europejskich Michał Walczak,
Lewiczyn 5, 05-622 Belsk Duży
email: michal.walczak@gazeta.pl oraz biuro.dotacje@gazeta.pl



AQUA SPA

SPRZĄTANIE:

- domów, mieszkań
- samochodów
- poremontowe - biur

PRANIE:

- tapicerki meblowej: kanapy, wersalki, narożniki, fotele, krzesła, materace, pufy, sofy, narożniki kuchenne,
- dywanów, wykładzin dywanowych
- tapicerki samochodowej

TEL. 605 570 353,
NIP 797 187 76 95
05-600 Głuchów ul Dolna 46

Wycena, dojazd
do klienta na terenie
Grójca i okolic **GRATIS!**

nolimit
Studio Reklamy

BIURO
ul. Nocznickiego 2a
05-622 Belsk Duży

PRACOWNIA
Głudna 55
05-620 Błędów

504 198 135

biuro@nolimit-studioreklamy.pl
www.nolimit-studioreklamy.pl

BANERY

29 zł netto za m²

transport na terenie powiatu grójeckiego przy
zamówieniu powyżej 350zł netto **gratis**

Background images include: ARiNO school banners, fire station signs, electrical service signs, NOX advertising, Aneta Salon Fryzjerski, UNICEF school sign, and a van with 'DELIKATESY' and 'POMIĘCZKI' branding.

**KUPIĘ DUŻE
ILOŚCI SKRZYNEK
JEDYNEK JASNYCH
I CIEMNYCH.**



TELEFON: 502 84 66 44

**SPRZEDAM
TEREN INWESTYCYJNY**

Pod zabudowę jednorodzinna lub bliźniacza

Powierzchnia 20654 m²

**DOSKONAŁA LOKALIZACJA!
3 km od centrum Grójca
(przy drodze 728)**

**WSZYSTKIE MEDIA
ODRZYWOŁEK K. GRÓJCA**

506-118-109



Stolarnia

Producent schodów

drewnianych samonośnych

i na konstrukcji betonowej

Renowacja starych schodów

Układanie podłóg

drewnianych i cyklizowanie

Renowacja mebli

508 641 204

Stara Wieś 62/1
05-622 Belsk Duży

**DREWNO KOMINKOWE
I OPAŁOWE**

Maciej Byrski

Skowronki 29 k/Grójca
tel. 601 401 955

Dąb, Klon, Brzoza, Osika, Grab, Olszyna, Sosna.
TRANSPORT DREWNA!!!

CENNIK REKLAM:

- ilość modułów na stronie - 40

- wielkość modułu: 38,8 mm (wysokość) x 50,6 mm

CENA JEDNEGO MODUŁU

- na pierwszej i ostatniej stronie - 100 zł netto,

- pozostałe strony - 35 zł netto

MOŻLIWE RABATY - 3 wydania - 15%, 6 wydań - 20%, 12 wydań - 25%

- reklama na całą stronę - 20%, reklama na 1/2 strony - 10%

OGŁOSZENIA DROBNE - 25 zł netto.

ZAMÓW REKLAMĘ:

reklama@nowedni.pl, tel. 504 198 135, 510 005 664

Gabinet Fizjoterapii Centrum Medyczne AXIS

Gabinet Fizjoterapii w Belsku Dużym od stycznia 2021 prowadzi działalność jako Centrum Medyczne AXIS. Świadczenia udzielane w placówce mają na celu utrzymanie zdrowia, profilaktykę i diagnostykę schorzeń oraz rozpoznanie chorób i ich leczenie, a także usprawnianie i leczenie bólu. Centrum Medyczne dysponuje nowoczesnym zapleczem diagnostycznym i zabiegowym zapewniając:

- rehabilitację,
- wizyty umawiane na konkretną godzinę,
- diagnostykę wad postawy,
- genowe testy nietolerancji pokarmowej

- iniekcje dostawowe przeciw-bólowe i z kwasu hialuronowego
- diagnostykę USG, holter,
- poradnie neurologiczną, ortopedyczną, diabetologiczną, endokrynologiczną, osteopatyczną.
- profesjonalną i miłą obsługę

Wizytówką placówki nadal pozostaje rehabilitacja, a rozszerzenie działalności umożliwi pacjentom dostęp do specjalistów i diagnostyki w jednym miejscu. Mocną propozycją w ofercie są genowe testy nietolerancji pokarmowej. Dzięki nim



możemy wyeliminować alergeny z naszej diety likwidując przez to przyczynę choroby, nie lecząc jedynie objawów za pomocą leków. Po wyeliminowaniu produktów alergicznych zwiększa się odporność organizmu oraz zwiększa się skutecznie leczenie choroby skóry oraz chorób metabolicznych jak np. cukrzyca czy problemy z tarczycą.

Centrum Medyczne Axis w ramach programu 'Zdrowe Plecy' prowadzi diagnostykę wad postawy u dzieci i młodzieży. W związku z pandemią, lockdown-em i brakiem regularnych ćwiczeń w szkołach oraz zmniejszona ilością ruchu stan zdrowia pod wzglę-

dem prawidłowej postawy znacznie się pogorszył. Chcąc wesprzeć rodziców i dzieci zachęcamy do wizyty w naszym Centrum.

Rehabilitacja pracuje niezmiennie od poniedziałku do piątku w godzinach 7.30 - 15.30.

Zapraszamy rodziców do zapisywania swoich dzieci na bezpłatne badania. Telefon: 790210765. Zachęcamy do polubienia i śledzenia naszego FB link <https://www.facebook.com/CentrumMedyczneAxis/>

Pisanie WNIOSKÓW
do **Krajowego Ośrodka Wsparcia Rolnictwa**
o nabycie gruntów rolnych przez osoby,
które nie są rolnikami.
Zapraszam do kontaktu: tel. 577 269 220

KATHARSIS

**PRACOWNIA PSYCHOTERAPII,
PSYCHOLOGII ŚLEDZCZEJ I SĄDOWEJ**



**Terapia
indywidualna**

**Psychoterapia
grupowa**

**Terapia osób
uzależnionych**

**Diagnostyka
psychologiczna**

USŁUGI PSYCHOLOGICZNE

Joanna Poniadowska - Szenejko

LOKALIZACJA

ul. Armii Krajowej 22
05-600 Grójec

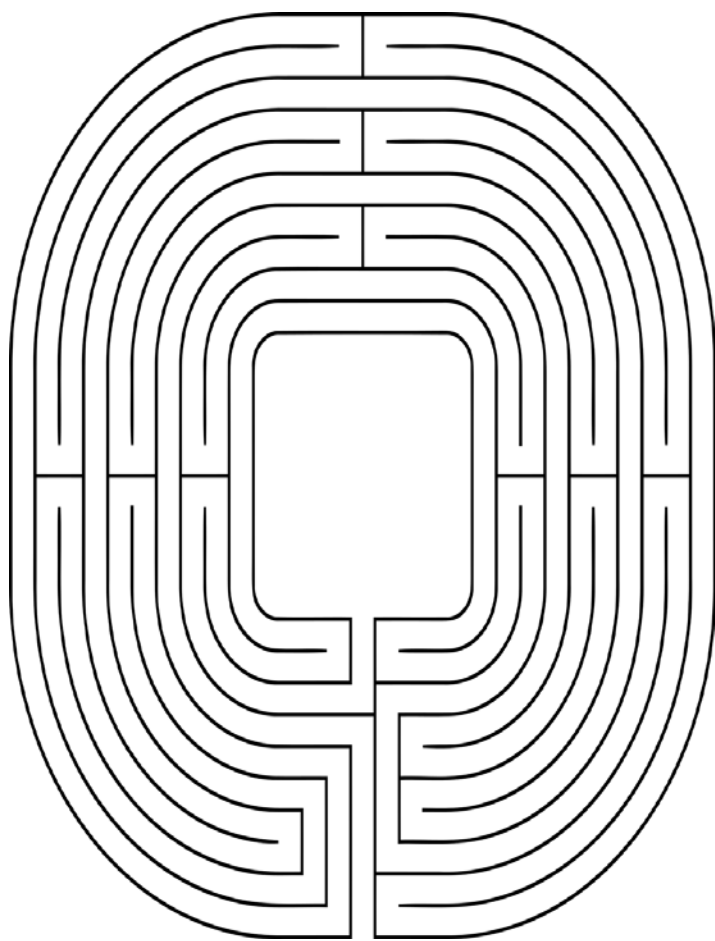
Spotkania po uprzednim kontakcie telefonicznym:

tel. 660 681 587, 882 157 938

Kącik malucha



Pokoloruj obrazek
Podpisz swoją pracę



Przejdź przez labirynt
Podpisz swoją pracę

BIURO USŁUG TURYSTYCZNO-AUTOKAROWYCH



SZANOWNI PAŃSTWO,

Firma GROBUS PAWEŁ WĘGLARZ pragnie zainteresować Państwa naszą ofertą dotyczącą usług transportowych przewozu osób. Kierujemy się wygodą i bezpieczeństwem Klientów, dlatego zatrudniamy jedynie wykwalifikowanych kierowców z wieloletnim doświadczeniem. Dla spokojnej podróży pasażerów posiadamy wszelkie ubezpieczenia. W naszej flocie znajdują się komfortowe pojazdy łączące 7+1 | 17+1 | 23+1 | 50+1 | 50+1 | 62+1 miejsc, wyposażone w pasy bezpieczeństwa, klimatyzację z nawiewem indywidualnym, DVD, mikrofon, lodówkę, toaletę. Zapraszamy do współpracy!

GWARANTUJEMY:

- ekspresową reakcję na zgłaszane zapytania ofertowe
- prawidłowy obieg dokumentacji realizowanej usługi
- indywidualną, bezpłatną wycenę usługi transportowej
- konkurencyjne ceny
- czystość naszych pojazdów
- punktualność
- komfortowy i bezpieczny transport osób

OFERUJEMY:

- przewozy turystyczne na szeroką skalę krajową oraz międzynarodową
- przewozy pracownicze
- transfery na lotniska
- przewozy imprez okolicznościowych m. in.: komunii, chrzcin, wesel, wieczorów panieńskich oraz kawalerskich
- przewozy na wycieczki szkolne, zimowiska, kolonie, wyjazdy firmowe, konferencje, wyjazdy integracyjne
- przewozy sportowców na rozgrywki, turnieje, mistrzostwa
- organizację wycieczek szytych na miarę według Państwa potrzeb



Tel: 721-443-556

www.grojecbus.pl
kontakt@grojecbus.pl

Nasz sukces zawdzięczamy dobrej organizacji oraz zespołowi profesjonalnych kierowców. W ramach podjęcia długoterminowej współpracy przewidujemy korzystne rabaty.

reklamy już od 35zł Kontakt: reklama@nowedni.pl
504 198 135, 510 005 664

Foldery, katalogi, prospekty, czasopisma, broszury, gazety, plakaty, ulotki, banery i inne. **GWARANCJA DOSKONAŁEJ JAKOSCI.**
- PROJEKT - SKŁAD - DRUK.

SolidnyDruk

510-005-664, solidnydruk@nowedni.pl, facebook.com/Solidnydruk/

EL-BO
PALIWA

Hurtowa sprzedaż paliw

**Olej napędowy****Olej napędowy grzewczy EKOTERM****Zbiorniki dwupłaszczowe****TELEFONY:****605 498 132****665 005 935****885 442 000**www.el-bopaliwa.pl**COPERNICUS SUN**
ELEKTROWNIE SŁONECZNE**FOTOWOLTAIKA**
• dom • biznes • farmy**532 452 770**e-mail: j.szymanski@copernicussun.pl, d.szymanski@copernicussun.pl

„Twój własny prąd we własnym domu”

Atrakcyjne finansowanie kredytowe

**Tanie****BLACHY**
TRAPEZOWE

dachowe i elewacyjne

NOWY ODDZIAŁ

1B**ODRZYWOŁEK****607 055 708, 798 220 352**

Rekord s.c. Grójec, ul. Mogielnicka 75B

dachyrekord.pl